

# Bitlis

■ Ecz. Necdet SÜNE

**B**itlis, Doğu Anadolu Bölgesi'nde, Van Gölü kıyısında, deniz seviyesinden 1330 m yükseldikte vadi içinde kurulmuş 5000 yıllık tarihi ve kültürü günümüze kadar taşımış medeniyetler yumağıdır.

Bölgenin en eski yerleşim birimlerinden biri olan il ve çevresi; el değmemiş doğası tarihinin hemen her dönemine tanıklık eden anıtsal yapıları ve her zaman dinamik bir şekilde varlığını sürdüren totem ile adeta doğada keşfedilmeyi bekleyen bir hazinedir. İsmi Makedonya Kralı Büyük İskender'in M.Ö IV. Yüzyılda şehirdeki kaleyi yaptırdığı komutanlarından Bedlis' ten alan ve tarih boyunca Asur Bizans, Selçuklu ve Osmanlı nedeniyelerinin kucak kucağa birleştiği Bitlis, tarihsel yapıların ağırlıkta olduğu bir vadi içinde kurulduğundan "Vadideki Güzel Şehir" diye de anılır.

Bitlis; tarihe, siyasete, bilime, sanata, felsefeye yön vermiş. İdris-i Bitlis Şerefhan, Müştakbaba, Said-i Nursi ve Kamuran İnan gibi onlarca şahsiyeti bağrından yetiştirmiş, ayrıca dönemin üniversiteleri olarak kabul edilen İhlasiye Medresesi, Yusuf iye Medresesi Elatibiye Medresesi gibi bilim merkezlerini Anadolu kültürüne armağan etmiş bir bilim ve irfan yuvasıdır.

Havası, suyu, bağlan, kışın beyaz, yazın yemyeşil görüntüsü ile Bitlis, bir yeryüzü cennetidir. Türkiye'nin en büyük yarıardağı olan eşsiz doğa harikası Nemrut Dağı ve Krater Gölü, Tatvan, Ahlat, Adilcevaz ilçelerimizin bir hilal şeklinde kucakladığı uçsuz bucaksız görüntüsü ile Van Gölü, Süphan Dağı, Beş Minare'si, şifalı suları ve misafirperver insanı ile Bitlis, tarih ve doğanın kucaklaşmasını en güzel şekilde

sergileyen sakin bir ilimizdir Bu potansiyeli ile Bitlis, ülkenin batı ve akdeniz sahillerine sıkışmış turizmüne hem doğuda açılmış pencere, hem de sahip olduğu zenginliklerle üzerine düşeni yapmaya hazır ve keşfedilmeyi bekleyen turizm cennetidir.



## AHLAT

Van Gölü kıyılarında kurulu, tarihi çok eskilere dayanan, her kanş toprağında tarihin bir kesitini taşıyan ve Van Gölü'nün pırl pırl sahilleri ile kucaklaşan şirin bir ilçemizdir. Yöredeki Selçuklu hakimiyeti ile önemli komutanların konaklama yeri olmuştur. Şüphesiz ilçenin en önde gelen tarihi varlıkları Büyük Selçuklu Mezarlığı ve görkemli anıt mezarlar olan kümbetlerdir.

Ahlat, özellikle Selçuklu döneminin bütün mimari yapılarının örneğini günümüze kadar taşıyan bir " Açık Hava Müzesi konumundadır.

## SELÇUKLU MEZARLIĞI VE KÜMBETLER

Ahlat Selçuklu Mezar Taşları ait oldukları dönemdeki inançlar ve tarih açısından büyük ipuçları verir. 200 dönüm ala-

na kurulan Selçuklu Mezarlığı, yalnızca Anadolu'nun değil, tüm İslam dünyasının en büyük mezarlığıdır.

Kümbetler, klasik Selçuklu anıt mezarlarının en güzel örneklerini teşkil ederler. Mimari açıdan ince bir estetiği barın dıran bu yapıtlar ilçenin çeşitli yerlerine dağılmıştır.

### ÂDİLCEVÂZ

Van Gölü'nün kuzeyinde, sırtını Süphan Dağı'na dayamış tarihi bir ilçedir. Tarihi yönden oldukça zengin olan bu il-çemiz M. O. 2000 yıllarında Urartuların yerleşim merkezi olmuştur". Tarihi Kef kalesi çevresinde Urartu hakimiyetini gösteren birçok eser bulunmaktadır. Mam dönemi mimarisinden renkler de taşıyan ilçede özellikle tarihi camiâer büyük yer tutar. Heybetli Süphan Dağı ve Van Gölü 'nü kucaklayan sahilleri ile bir doğa harikasıdır.



**BITLİSTE KIŞ**

Karasal iklimi nedeniyle kış mevsiminin çok sert geçtiği Bitlis ilimiz, yılın altı ayı boyunca karlarla kaplıdır. Ağır kış koşulları, dışardan bakıldığında ürkütücü özellik gösterse de yöre halkı için bir yaşam biçimi haline almıştır.

### KIŞ TURİZMİ

Bitlis ili, kış mevsiminin uzun sürmesi nedeni ile kış turizmi açısından önemli bir potansiyele sahiptir, özellikle kayak sporu bütün canlılığı ile yediden yetmişe her kesimin kış eğlencesi olmuştur. Türkiye'nin en eski kayak tesislerinden birine sahip olan ilde, kayak sporunu doyasıya yaşamak isteyen misafirlerini ağırlayacak kapasitedeki kayak evi, konuklarını beklemektedir.

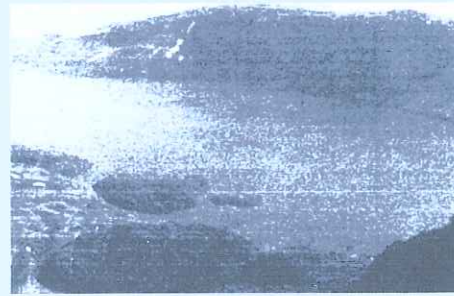
Bitlis ili transit karayolu geçiş güzergahındadır. Havayolu Ulaşımı Van (165 km.), Muş (80 km.) ve Batman (130 km.) illerinden sağlanmaktadır. Ayrıca Demiryolu ağı Tatvan ilçesinden geçmekte olup, Tatvan-Van Demiryolu bağlantısı Van Gölü üzerinden Feribot ile sağlanmaktadır.

### ŞEREFTE KÜLLİYESİ

1528 yılında, IV. Serephan tarafından yaptırılmıştır. Camii, medrese imaret ve türbeden oluşan külliye, mimari zenginliği ve özellikle giriş kapısındaki süslemelerle dikkati çekmektedir.

### NEMRUT DAĞI VE KRATER GÖLÜ

Türkiye'nin en büyük krater gölü, ismini MÖ.yaklaşık 2100'de yaşamış Babil hükümdarı Nemrut'tan alır. Nemrut'un en yüksek noktası 3050 metredir. Suskunluk devresinde yüksekliğinin 4430 metre olduğu tahmin edilen yanardağın ilk patlaması Dördüncü Zaman'da, sonuncusu 1440'ta meydana gelmiştir. Koninin taban alanı 350 kilometrekare; kraterin ağız genişliği 45 km taban genişliği ise 36 kilometrekaredir. Krater alanı içinde ikisi büyük, toplam 5 tane göl mevcuttur. 13 kilometrekarelik Soğuk Gölün ortalama derinliği 100 metredir ve en derin noktası 155 metreye ulaşır. Sıcak Göl 60 derece sıcaklığa varan çok sayıda kaplıca ve buhar sızıntı noktalarıyla çevrelenmiştir. Göllerin yüzey kotu 2250 metredir. 186 milyon metreküp lav püskürten yanardağ kraterinin içinde 68 adet volkanik çıkış merkezi belirlenmiştir. Nemrut, Tatvan'a 15 km, «İlat'a 25 km ve Bitlis'e 30 km mesafededir.



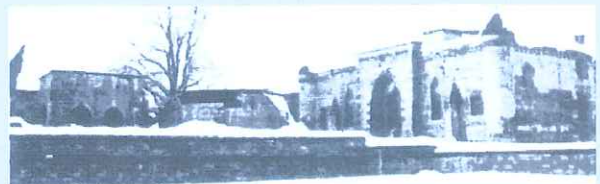
**TATVAN**

Tatvan, doğu bölgesinden ülkemize uzanan tüm ana-yolların kavşağında bulunur. Van Gölü kıyısında kurulu olduğu yer, aynı zamanda doğal bir liman olma özelliğine sahiptir. Anadolu' dan gelen demiryollarının bitiş noktasıdır. Geçişin bundan sonrası Van'a feribotla yapılır.

Doğal güzelliklerinin! Van Gölü sayesinde sayısızlaştığı Tatvan, alternatif aktivitelerin gerçekleştirilebileceği zengin turizm potansiyeline sahiptir.

### EL-ATMAN KERVANSARAYI

Bitlis-Tatvan yolu üzerinde olan kervansaray, 1502 yılında Van Beylerbeyi olan Hüsrev Paşa tarafından yaptırılmıştır. 90 m. uzunluğunda 70 m. genişliğindeki bu nadide eser Anadolu'nun en büyük kervansaraylarından olup yer yer yıkılmış olmasına rağmen bütün görkemi ile çekiciliğini korumaktadır.



**MUTKI**

Tarihi hakkında fazlaca bilgi yoktur. Çok eski bir yerleşim yeri olması, Bitlis'in geçirdiği tarih safhalannın burada da yaşandığını gösterir. Bilinen tarihi, Sultan Abdüimcic döneminde rastlamaktadır. Bu dönemde merkezi Rabat Köyü olacak şekilde bir bucak halinde yönetilmiştir. 1936 yılında Bitlis Merkezine bağlı ilçe konumuna gelmiştir.

Özellikle sarp dağların ve akarsularının çevrelediği ilçe, doğal görünüşü itibari ile çekici coğrafi konuma sahiptir.

**GÜROYMAK**

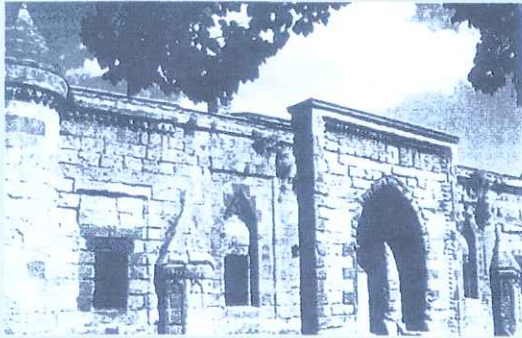
Bitlis-Muş yolu güzergahında kuruludur. Önceleri "Çukur" ismi verilen, daha sonraları "Norşin" ve "Güroy-mak" ismini alan yerleşim yeri 1987 yılında ilçe olmuştur. Selçuklu dönemine ait yapıları, Budaklı Kaplıcası, doğal kaynaklar ve zengin halk kültürü, ilçenin cazibe unsurlarıdır.

**HIZAN**

1936 yılında ilçe yapılarak Bitlis iline bağlanan Hizan, il merkezine 50 km. uzaklıkta, doğal güzelliklerin yoğun olduğu için yeşilin her tonunun hissedildiği kültürün her aşamasının en son safhaya kadar yaşandığı şirin bir ilçedir.

**KÜFREVI KÜMBETİ**

1898 tarihinde, Bitlis mimari yapısından tamamen farklı bir tarzda yapılan türbe, Küfrevi Konağı'nın bahçesinde kurulmuş bir ziyaretgâhtır. Dış görünüşü itibari ile İstanbul'daki "Geç Dönem" türbelerine benzemektedir.



Kaynak: Bitlis İli Kültür ve Turizm Müdürlüğünden alınmıştır

**ISLAHIYE MEDRESESİ**

Medrese, Selçuklular tarafından 1216 tarihinde yaptırılmıştır. Dönemin en önde gelen bilim merkezlerinden (günümüz üniversiteleri) biri konumundadır. Kitabesine göre 1389 tarihinde Bitlis hanlarından V. Şerefhan tarafından onarılmıştır. Mimari görünüş açısından klasik Selçuklu estetiğinin tüm özelliklerini taşıyan şaheser, özellikle taç kapı süslemeleri ile göz-kamaştırır.

**BITLİS KALESİ**

M.Ö. 312 tarihinde, Büyük İskender'in emri ile komutanlarından Bedlis tarafından yaptırılmıştır. Şehir merkezinde sert bir kaya bloğu üzerindedir. Şimdiye kadar bilimsel bir araştırmaya yönelik herhangi bir çalışma yapılmadığı için, içinde barındırdığı tüm esrarı ile ve bütün görkemi ile ayakta durmaktadır.

**BEŞ MİNARE EFSANESİ**

Rus işgali sırasında Bitlis, bir harabe şehir görüntüsü alır. Düşmanın çekilmesinden sonra savaş esnasında Bitlis'ten kaçan bir baba ve oğul, Bitlis'e dönmek üzere yola çıkarlar. Baba şehirde canlı kalıp kalmadığını öğrenmek için oğlunu şehre gönderir. Bir süre sonra oğul geri döner ve uzaktan babasına seslenir. "Şehirde yaşama dair hiçbir iz yok; sadece beş tane minare ayakta kalmış". Bunu duyan baba yıkılır, diz çöker ve şöyle bir ağıt yakarak oğlunu yanına çağırır.

"Bitlis'te beş minare, beri gel oğlan beri gel. Yüreğim dolu yare, beri gel oğlan beri gel. "Bu ağıt zamanla türkü ve manilere konu olarak günümüze kadar gelir.

**ULU CAMİİ**

Selçuklular döneminde, 1150 yılında yapılmıştır. Kesme taşlardan ve dış görünüş olarak sade bir şekilde yapılan camii değişik dönemlerde restore edilmiştir.



1960'lı yıllarda yıldırım çarpması sonucunda minarenin şerefeden yukarıya çatlamış yeni minare aslına uygun olmayacak şekilde yeniden yapılmıştır.