

EDİRNE MERKEZİNDE HALKIN ALKOL VE SİGARA KULLANIMINA İLİŞKİN BİLGİ, TUTUM VE DAVRANIŞLARI - EPİDEMİYOLOJİK BİR ARAŞTIRMA

Güzlin DÖKMECİ (*)

Ahmet SALTIK (**)

İsmet DÖKMECİ (***)

ÖZET:

Edirne merkezi nüfusunu temsil edecek biçimde, öğrenci (15-24 yaş) ağırlıklı olarak seçilen 1167 kişilik bir örneklemede sigara ve alkol epidemiyolojisi araştırılmıştır. Sigara içme oranı 15+yaş yetişkinlerde %47,4'tür. Bu oran erkeklerde %55,5, kadınlarda %36,7'dir. %89,5'i 25 yaştan önce başlamışlardır. İçenlerin %64'ü günde 10-20 arası, %18'i günde 20'den çok içmektedir (ağır içiciler). Alkol içimi ise, haftada 1'den daha sık içme esas alınarak %56,1'dir. Bu oran kadınlarda %26,1, erkeklerde %72,1'e erişmektedir. Ağır içiciler %18,4 olup; alkol kullananların %89,2'si 25 yaşından önce bu işe başlamaktadır. Her 2 madde için de bazı hız ve oranlar hayli yakındır. Batı ülkelerinde sigara içimi azalırken bizde tam bir EPİDEMI yaşanmaktadır Alkolde de çok içen Batıyı yakalamış durumdayız. Özellikle gençler ve kadınlar arasında tam bir salgın söz konusudur. Çözüm önerileri üretilerek konu tartışılmıştır.

Anahtar sözcükler: alkol/sigara epidemiyolojisi, Edirne'de alkol, sigara içimi, alkol kullanımı, alkol/sigara epidemisi.

SOME EPIDEMIOLOGICAL CHARACTERISTICS OF TOBACCO SMOKING AND ALCOHOL CONSUMPTION IN CENTRAL EDİRNE

SUMMARY:

In central Edirne, some epidemiological characteristics of tobacco smoking and alcohol utility have been searched on a sample of 1167 persons which represents the entire population over 15 years of age. Cigarette smoking rate is 47.4% in adults while it is 55% in males and 36.7% in females. Initiation of smoking is before the age 25 in the 89.5% of the patients 64% of all smokers are moderate (10-20 per day) and 18% are heavy. Alcohol drinkers are at a rate of 56.1 considering once a week or more frequency. This rate is 26.1% for female sex and 72.1% for the males. The proportion of heavy drinkers is 18.4% and, like in cigarette smoking, 89.2% of all drinkers had made their 1st appearance before the age 25. We have just been experiencing a smoking epidemi as versus western countries. And the picture is getting nearer at the section of alcohol consumption profile. This serious problem of public health has been discussed under the illumination of current literature and some resolutions have also been recommended.

Key words: Alcohol - cigarette epidemics, alcohol - cigarette epidemiology, smoking, alcohol consumption/utility, population survey.

(*) Trakya Üniversitesi Tıp Fakültesi İç Hastalıkları Anabilim Dalı

(**) Trakya Üniversitesi Tıp Fakültesi Halk Sağlığı Anabilim Dalı

(***) Trakya Üniversitesi Tıp Fakültesi Farmakoloji Anabilim Dalı

GİRİŞ ve AMAÇLAR:

Alkol ve sigara kullanımının hemen tüm dünya ülkeleri için önemli bir halk sağlığı sorunu olduğu bilinmektedir. Son 2-3 on yılda özellikle gelişmekte olan ülkelerde her 2 maddenin de hem kullanan nüfus olarak; hem de kullanım yoğunluğu olarak önemli artışlar gösterdiği yapılan çalışmalarda ortaya konmuştur. Fakat sigara kullanımının, başta ABD ve İngiltere olmak üzere; son 20-30 yıldır, kalkınmış ülkelerde inişe geçtiği söylenebilir (1,2,3,4). Buna karşın; alkol kullanımını, gelişmekte olan ülkelerden farklı olarak çok ileri boyutlara varmıştır.

Ülkemizde de Tekel ve DİE kayıtlarına göre alkol tüketimi çok hızlı bir oranla artmaktadır (5,6). Keza sigara içinde aynı gözlem geçerlidir. Sağlık Bakanlığının 1987'deki bir araştırmasına göre sigara içimi %44'lere erişmektedir. Bu oran ABD, İngiltere ve İsveç'tekinin 1.5 katıdır. Sorunun ulaştığı ciddi boyutlar göz önüne alınırsa, öncelikle olayın bilimsel olarak epidemiyolojisinin aydınlatılması ve bu bulgulara dayalı çözümler üretilmesi gerekecektir. Bu çalışma, açıklanan amaçlarla Edirne merkez nüfusundaki durumu tanımlayarak, ileride yapılabilecek ayrıntılı ve kapsamlı araştırmalara yol göstermek için 1988'de gerçekleştirilmiştir.

YÖNTEM, ARAÇ - GEREÇ:

Üniversite öğrencileri eğitilerek, geliştirilen ve denenen görüşme formu, kent içindeki hedef gruplara ulaştırılmıştır. Çalışma grubu 1167 kişiyi bulmuştur. 1985 nüfus sayımına göre kent merkezi nüfusu 86.900, %1,4'lik yıllık nüfus artış hızı ile 1988 nüfusu 90 601 ve hedef evren 15 yaş üzeri nüfus gözetildiğinde, yaklaşık 60.000'dir. Bunun yaklaşık 25.000'i kadın (%42), 35.000'i erkektir (%58). Bu popülasyonun da yaklaşık %20'si lise-üniversite öğrencisi (n=12.000), %80'i (48.000 kişi) 15+yaş yetişkinlerdir.

Ülkemizde sigara kullanımını + 44 (19+ yaş nüfusta) alınırsa; örneklem hacmi, 60.000 kişilik evreni temsil etmek üzere sigara ve alkol içme hızını %45 ± 5

aralığında $\alpha = \%99$ güvenilirlikle bulabilmek için 649 kişi olmalıdır (EPİSTAT programı). Buna karşın hacim geniş tutulmuştur. 60.000 kişilik evrende öğrenci/yetişkin oranı 1/4 tür. Temsil sınırına değin, bu oran ve cinsiyet gözetilerek 649 kişilik örneklem oluşturulmuştur. Daha sonra her iki maddeye de başlamanın erken yaşlarda olması nedeniyle ve ulaşma kolaylığı da gözetilerek, fazladan öğrenciler çalışmaya katılmışlardır. Kent nüfusunda hızlar hesaplanırken, örneklemi oluşturan öğrenci ve yetişkin alt gruplarının hızları, örneklemde bulunmaları gereken 1/4 oranı düşünülerek ağırlıklandırılmıştır. Örneklem kompozisyonu uygun olup; görüşmeciler üniversite öğrencileri aracılığı ile hemen her kesime ulaşılmaya çalışılmıştır. Böylece, hacim ve bileşim bakımından 15+yaş grubu Edirne merkez nüfusu temsil edilirken; özgül risk grupları daha geniş örneklemde incelenmiştir. Çalışma grubu TABLO 1'de görüldüğü gibi oluşmuştur.

BULGULAR:

A/Sigara İçimle İlgili Bulgular

4 grupta sigara içme oranları TABLO II'de sunulmuştur. Buna göre I. ve IV. gruplarda sigara içimi birbirine yakındır. En az 3. GRUP, en çok da II. GRUP sigara içmektedir. TABLO III'te öğrenciler ve diğerleri (yetişkinler) ayrılmışlardır.

Birleştirilmiş gruplar arasında sigara içiminde durum öğrenciler lehinedir. Dolayısıyla tüm grup için bulunan %47.8'lik oranın ağırlıklı olarak hesabı gerekir:

$$[(\%62.3 \times 4) + (\%37.7 \times 1)] / 5 = \%55.26$$

çıkmaktadır. Bu oran, Türkiye genelinden bir 10 puan daha yüksektir. Dünyada en çok sigara içilen ülkelerden olan Japonya'nın 1986 rakamı %63'tür (4). Cinsiyetine göre bakıldığında, erkeklerde ve kadınlarda ağırlıklı % ler sırasıyla 66.3 ve 41.0'dir. (p.001). Bu oranlarla çoğu Dünya ülkelerini geride bırakmış oluyoruz. Genelde kadınların 3'te 1'i, erkeklerinse 1/3 ile 1/2 arasında değişen oranlarının sigara içtiği ifade edilmektedir (1). Fakat, araştırma evreninin %7.9'u haftada 1 ya da daha az içenlerden oluştuğundan, 55.3-

7.9=47.4 oranını efektif olarak kabul etmek gerekir. Effektiv oranlar erkeklerde %55.5, kadınlarda %36.7'dir. (p.01). Sigara içenler, eşdeğer deyimle tütün kullananlar; birey bazında %2.1 püro, %1.9 sarma tütün, %4.4 pipo ve %91.5 oranında hazır sigarayı seçmektedir. %91.5 oranı, 4 grupta %84.7-97.0 arasında oynamaktadır. Pipo içimi öğrencilerde %7.4'tür.

Günlük içilen sigara sayısı 5 dilimde TABLO IV'te incelenmiştir. 4 grupta en sık rastlanan içim yoğunluğu günde 10-20'dir. Ayda 1 ve haftada 1 grupları birleştirilerek, öğrenci ve yetişkinlerin içme yoğunlukları karşılaştırılmıştır.

TABLO V'e göre, öğrenci ve diğerlerinin 4 ayrı içme derecesine dağılımı farklıdır. fakat toplam satırındaki % lerin ağırlıklı olarak hesaplanması gerekir ki; evrendeki (15+yaş Edirne merkez nüfusu) durumu temsil edebilsin.. Söz konusu % lerin hemen altlarındaki parantez içi rakamlar ağırlıklı % lerdir. Buna göre, hemen her 3 içenden 2'sinin günde 10-20 sigara diliminde çok anlamlı olarak yığıldığı izlenmektedir. Her 6 içenden 1'i ise günde 20 sigarayı aşmaktadır. Cinsiyete göre farklı içim yoğunluklarına ağırlıklı % dağılımı aşağıdadır.

TABLO VI'ya bakılırsa, sigara içen kadınların %8.4'ü günde 20'yi aşan ağır içici iken; erkeklerde bu oran %20.9'dur. Öbür yandan, kadınların 3'te 1'i (%32.1) günde 10'dan az sayıda içerken; erkeklerin yalnızca %12.1'i bu gruptadır. Bu bulgularla, kadınlarda erkeklerle göre sigara epidemisinin içme oranı ve içim yoğunluğu bakımından daha hafif olduğu söylenebilir. Ancak, efektif olarak araştırma evreninde sigara içme prevalansı %47.4, kadınlarda %36.7 ve erkeklerde %55.5 olup; son derece yüksektir. Araştırma evreninde günde 10-20 sigara içenler esas çoğunluktadır. Bu grubu günde 20'den çok içenler izlerken; günde 10'dan az içenlerle, haftada 1 ya da daha seyrek içenler arasında istatistiksel bir farklılık yoktur.

Sigara içenlerin başlama yaşları TABLO VII'dedir. Buna göre, 4 grubun yarıya yakın bir kesimi 15-19 yaş arasında sigara içmeye başlamaktadır. 25 yaştan sonra

başlayanlar yalnızca %7.6 düzeyindedir. 14 yaş öncesi başlama ise %16.0'dır. TABLO II'teki gibi gruplar birleştirilerek TABLO VIII kurulmuştur. Dolayısıyla, öğrenci ve yetişkinlerin sigaraya başlama yaşları değişkenlik göstermektedir. Yaş gruplarındaki % ler ağırlıklandırıldıklarında, TABLO VIII'in toplam satırındaki % ler, hemen altlarındaki parantez içindeki değerler olacaktır. buradan da, araştırma evreninde "5 yaş diliminde" sigaraya başlama oranlarının çok farklılık gösterdiği anlaşılacaktır. Her 4 sigara içenden 3'ü 15-25 yaşları arasında başlamaktadır. 2 cinste başlama yaşlarına dağılımı TABLO IX'da sunulmuştur.

Buna göre, Edirne'de 15+ yaş yetişkinlerin sigaraya başlamada çok anlamlı olarak yığıldıkları yaş dilimi 15-19'dur. Bunu 20-24 yaş dilimi izlemektedir. 10-14 yaş arası ile 25 yaş sonrası başlama oranları farksızdır. 10 yaş öncesi başlama en küçük orandadır.

B/Alkol kullanımına İlişkin Bulgular:

Edirne merkezinde 15 + yaş grubunda alkol kullanma durumu 4 alt grupta TABLO X'deki gibidir. Buna göre, 4 grupta alkol kullanma davranışı farklı düzeylerde. Yetişkin erkeklerin 4'te 3'ü, erkek öğrencilerin yarısı ve kız öğrencilerle yetişkin hanımların yaklaşık 4'te 1'i değişik düzeylerde alkol almaktadırlar. Hamım deneklerde ağırlıklı kullanım oranı %26.1; erkeklerde %72.1 olarak hesaplanmaktadır (p.001). Öğrenciler ve yetişkinler birleştirilerek TABLO XI kurulmuştur.

TABLO XI verilerine göre, yetişkinler, öğrencilerden anlamlı düzeyde daha fazla (miktar kastedilmiyor!) alkol alma davranışı içindedirler. Dolayısıyla, tüm evrende alkol alım oranı sulanmaktadır. Bu nedenle de TABLO XI'in toplam satırındaki % ler, ağırlıklı olarak hesaplanmış ve ilgili rakamların altında parantez içinde yerleştirilmişlerdir. Buradan görüleceği üzere, hedef evrenin yarısından fazlası, şu ya da bu düzeyde alkol almaktadır.

Son 30 gün içinde hangi sıklıkla alkol

aldığı sorusuna verilen yanıtlar TABLO XII'dedir. Bu tablodan çıkarılacağı üzere, örnekte her hafta ve her gün alkol alanların toplanması ile bulunacak % 12.2 düzeyinde düzenli olarak alkol kullanan bir kesim vardır. Bu oran evreni temsil etmek üzere ağırlıklı olarak %18.4'tür. Çalışmanın başında %45 ± 5 arasında bir "hız" bulunmak üzere yola çıkılmıştı. Böylece, baştan beklenen oran gerçekleşmiştir (%56.1). Yaklaşık her 5 kişiden 1'i ise (15+yaşta) düzenli sayılabilecek bir tempoda alkol tüketmektedir. Grupların 2'li birleştirilmesiyle, öğrencilerin ve yetişkinlerin davranışları irdelenmiştir.

TABLO XIII, öğrencilerin son 30 günlük alkol öyküsünün yetişkinler ölçüsünde yüklü olmadığını göstermektedir. Bu yüzden yanıt % leri sulanmış olmaktadır. Ağırlıklı % ler bu tabloda ilgili % lerin altında, parantez içindedir. Her hafta ve her gün alanlar toplandığında, %19.2 oranına ulaşmaktadır. Araştırma evrinini temsil eden düzenli ya da sürkli alkol kullanımı olarak sayılabilecek hız ise, yukarıda verilen 18.4'tür. Ayrıca, yaklaşık her 5 denekten 1'i, son bir ayda 1-2 kez de olsa alkollü bir içki tüketmiştir. Her gün alanlar arasında kız öğrenciler yoktur; erkeklerse %0.9 kadardır. Yetişkin kadınların %0.6'sı her gün alkol kullanmaktadır. Bu oran yetişkin erkekler için %7'dir.

Alkole başlama yaş dilimleri TABLO XIV'te sunulmaktadır. Her 8 kişiden 1'i 14 yaştan önce daha çocukken; her 13 kişiden 1'i de 25 yaşından sonra alkole tanışmaktadır. Hemen yarısı ise ilk gençlik çağı denebilecek 15-19 yaş arasında başlamaktadırlar. x2 hesaplamalarından izleneceği üzere; alkole başlamada en riskli yaş dönemi 15-19 arasındır. Bunu 20-24 yaş grubu takip etmektedir. 10-14 yaş arası başlama hızı ile 25+yaşlarda başlama hızları farklı değildir. < 10 yaş başlama hızı ise en sonuncu sıradadır. Öğrenci ve yetişkinler birleştirilerek TABLO XV yapılmıştır.

Araştırma evreninin hemen yarısı 15-19 yaşları arasında ilk kez alkol almışlardır. 15-25 dekadı, her 5 içinden 4'ünün alkole tanıştığı kritik dönemdir.

25'ten sonraki dönem 14 yaş öncesinden çok az fazla risklidir. Öğrenciler ve yetişkinlerin alkole başlama yaş dağılımları farklı olduğundan; ağırlıklı % ler hesaplanarak, araştırma evrenini temsil etmek üzere TABLO XV'te toplam satırı altında, parantezler içinde sunulmuştur.

Kadın-erkek bakımından alkole başlama yaşları TABLO XVI'dadır. TABLO XVI verilerine göre; kadınların %4.2'sine karşılık, erkeklerin %9.5'inin 15 yaşından önce alkole tanıştıkları anlaşılmaktadır. Buna karşın; 20 yaştan sonra başlama kadınlarda %75 iken, erkeklerde %47.8 düzeyindedir. Özetle erkeklerde ilk başlama kadınlardan daha erken yıllarda olmaktadır. Bu durum sigaradaki ile paraleldir (bkz. TABLO IX).

TABLO I: Araştırma Grubunun Bileşimi.

Toplum grupları	sayı	%
GRUP 1/ Ev kadını, memur, işçi, serbest çalışan kadınlar	166	14.2
GRUP 2/ Memur, işçi, işsiz, serbest çalışan erkekler	314	26.9
GRUP 3/ Hanım lise, yüksek öğrenim öğrencileri	253	21.7
GRUP 4/Erkek lise, yüksek öğrenim öğrencileri	434	37.2
Toplam (örneklem oranı %2)	1 167	100.0

TABLO II: Araştırma Gruplarındaki Sigara İçimi.

Gruplar	İçenler		İçmeyenler		Toplam	
	sayı	%	sayı	%	sayı	%
GRUP I	73	44.0	93	56.0	166	100.0
GRUP II	226	72.0	88	28.0	314	100.0
GRUP III	70	27.7	183	72.3	253	100.0
GRUP IV	189	43.5	245	56.5	434	100.0
Toplam	558	47.8	609	52.2	1 167	100.0

$\chi^2 = 118.754$, $sd=3$, $p=1.37E10^{-6}$;[4 grupta içen-içmeyen dağılımı]

$\chi^2 = 19.170$, $sd=2$, $p=6.98E10^{-5}$:[GRUP II çıkarılarak 3 grupta...]

$\chi^2 = 6.021$, $sd=1$, $p=998$:[GRUP III de çıkarılarak 2 grupta...]

TABLO III: Öğrenciler ve Yetişkinlerde Sigara İçimi.

Gruplar	İçenler		İçmeyenler		Toplam	
	sayı	%	sayı	%	sayı	%
GRUP I+II	299	<u>62.3</u>	181	37.7	480	100.0
GRUP III+IV	259	<u>37.7</u>	428	62.3	687	100.0
Toplam	558	<u>47.8</u>	609	52.2	1 167	100.0

$\chi^2 = 8.278$, $p= 6.232E-17$; çok anlamlı (altı çizili 2 % arası fark)

TABLE IV: 4 Grupta Günlük İçilen Sigara Sayıları.
İçme Yoğunluklarına Dağılım (%)

Gruplar	g ü n d e					
	ayda 1	haftada 1 10>	10-20	20+	toplam	
GRUP I	4.1	6.8	16.4	64.4	8.2	100.0
GRUP II	4.0	1.8	6.2	65.9	22.1	100.0
GRUP III	5.7	7.1	40.0	42.9	4.3	100.0
GRUP IV	4.2	6.3	14.8	59.8	14.8	100.0
Toplam	4.3	4.7	14.7	60.8	15.6	100.0

$\chi^2 = 362.889$, $sd=3$, $p < .0001$ [ayda 1 ve haftada 1 grupları birleştirilerek, toplam satırı için]

TABLE V: Öğrencilerde ve Diğerlerinde Sigara İçim Yoğunluğu.
İçme Yoğunluklarına Dağılım (%)

(haftada Gruplar	günde 1;1'den az	günde 10'dan az	günde 10-20	günde 20'den çok	toplam
GRUP 1+2	7.0	8.7	65.6	18.7	100.0
GRUP3+4	11.2	21.6	55.2	12.0	100.0
Toplam	9.0 (7.9)	16.5 (10.5)	60.8 (63.7)	15.6 (17.7)	100.0 (100.0)

$\chi^2 = 24.987$, $sd=3$, $p=1.509E-5$; [4 içme derecesine 2 grubun dağılımı]
 $\chi^2 = 459.591$, $sd=3$, $p < .0001$ [4 içme derecesine evrenin dağılımı]
 $\chi^2 = 37.122$, $sd=3$, $p=4.053E-07$; [evrende 4 dilimde kd-erk. dağılımı]
 $\chi^2 = 23.659$, $sd=2$, $p < .01$ [günde 10-20 dilimi çıkarılarak toplam satırı için]
 $\chi^2 = 2.143$, $sd=1$, $p > .05$ [günde 20'den çok dilimi de çıkarılarak, toplam satırı için]

TABLE VI: 2 Cinstе Sigara İçme Yoğunlukları
(Ağırlıklı % Dağılımı)
İçme Yoğunlukları Dağılım (%)

Cinsler	haftada 1;1'den az	günde 10'dan az	günde 10-20	günde 20'den çok	toplam
Kadın	11,1	21.0	59.6	8.4	100.0
Erkek	3.9	8.2	66.7	20.9	100.0
Toplam	7,9	10,5	63,7	17,7	100,0

**TABLO VII: Çalışma Gruplarında Sigaraya Başlama Yaşı
Başlama Yaşlarına Dağılım (%)**

Gruplar	<10 yaş	10-14	15-19	20-24	25+	toplam
GRUP I	1.2	8.6	27.2	32.1	30.9	100.0
GRUP II	3.1	13.0	45.9	32.0	6.0	100.0
GRUP III	0.0	1.4	54.3	42.9	1.4	100.0
GRUP IV	7.9	16.2	53.1	21.2	1.6	100.0
Toplam	4.0	12.0	46.8	29.6	7.6	100.0

$\chi^2=379.371$, $sd=4$, $p<.001$; [4 grup toplamında başlama yaşı dağılımı]

**TABLO VIII: Öğrenci ve Yetişkinlerde Sigaraya Başlama Yaşları.
Başlama Yaşlarına Dağılım (%)**

Gruplar	<10 yaş	10-14	15-19	20-24	25+	toplam
GRUP 1+2	2.5	11.9	41.4	31.7	12.5	100.0
GRUP 3+4	5.8	12.4	53.3	27.0	1.5	100.0
Toplam	4.0 (3.2)	12.0 (12.1)	46.8 (44.1)	29.6 (30.1)	7.6 (10.5)	100.0

$\chi^2=31.211$, $sd=4$ $p=2.384E-06$ [5 yaş dilimine 2 grubun dağılımı]

$\chi^2=426.272$, $sd=4$, $p<.0001$, [5 yaş dilimine evrenin dağılımı]

**TABLO IX: İki Cinstede Sigaraya Başlama Yaş Dilimlerine Dağılım.
(Ağırlıklı % lerle)
Başlama Yaşlarına Dağılım (%)**

Cinsler	<10 yaş	10-14	15-19	20-24	25+	toplam
Kadınlar	1.0	7.2	32.6	34.3	25.0	100.0
Erkekler	4.1	13.4	48.0	29.4	5.2	100.0
Toplam	3.2	12.1	44.1	30.1	10.5	100.0

$\chi^2= 57.573$, $sd= 4$, $p= 9.980 E-12$ [5 yaş diliminde kd-erk. dağılımı]

$\chi^2= 179.314$, $sd=3$, $p<.0001$ [<10 yaş dilimi çıkarılarak toplam satırı için]

$\chi^2= 75.913$, $sd=2$, $p<.0001$ [15-19 yaş grubu da çıkarılarak toplam satırı için]

$\chi^2= .781$, $sd=1$, $p>.05$ [10-14 ve 25 + yaş dilimleri için toplam satırından]

TABLO X: Örneklemin 4 Altgrubunda Alkol kullanımı

Gruplar	içenler		içmeyenler		toplam	
	sayı	%	sayı	%	sayı	%
GRUP I	45	27.1	121	72.9	166	100.0
GRUP II	239	76.1	75	23.9	314	100.0
GRUP III	56	22.1	197	77.9	253	100.0
GRUP IV	244	56.2	190	43.8	434	100.0
Toplam	584	50.1	583	49.9	1167	100.0

$\chi^2 = 205.750$, $sd=3$, $p=4.486E-7$ [4 grupta içen - içmeyen dağılımı]

$\chi^2 = 92.310$, $sd=2$, $p=3.000 E-14$ [2 grup çıkınca içmeyen dağılımı]

$\chi^2 = 1.350$, $sd=1$, $p=244$ [grup 1 ve 3 için içen içmeyen dağılımı]

TABLO XI: Öğrencilerde ve Yetişkinlerde Alkol Kullanımı.

Gruplar	kullananlar		kullanmayanlar		toplam	
	sayı	%	sayı	%	sayı	%
GRUP I+II	284	59.2	196	40.8	480	100.0
GRUP III+IV	300	43.7	387	56.3	687	100.0
Toplam evrende....	584	50.1 (56.1)	583	49.9 (43.9)	1 167	100.0

$\chi^2 = 26.534$, $sd=2$, $p=2.591 E-7$ (Süreklilik düzeltme faktörü ile)

[2'li birleştirilmiş gruplarda alkol içen içmeyen dağılımı]

TABLO XII: Örneklemin 4 Alt Grubunda Son 30 Günde Alkol Alımı
Yanıtlara Dağılım (%)

Gruplar	hayır	1-2kez	her hafta	hergün	toplam
GRUP I	87.3	10.8	1.3	.6	100.0
GRUP II	41.4	27.4	24.2	7.0	100.0
GRUP III	88.9	9.8	1.2	0.0	100.0
GRUP IV	62.4	29.0	7.6	.9	100.0
Toplam	65.7	22.6	9.9	2.3	100.0

TABLE XIII: Öğrenci ve Yetişkinlerin Son 30 Günde Alkol Öyküleri Yanıtlara Dağılım (%)

Gruplar	hayır	1-2kez	her hafta	hergün	toplam
GRUP I+II	56.8	21.8	16.6	4.9	100.0
GRUP III+IV	72.0	22.1	5.3	.6	100.0
Toplam	65.7 (59.4)	22.0 (21.5)	9.9 (15.2)	2.3 (4.0)	100.0 100.0

$\chi^2= 66.840$, $sd= 3$, $p=4486 E-7$ [4 yanıtta 2'li 2 grubun dağılımı]

TABLE XIV: Örneklemdaki 4 Alt Grubun Alkole Başlama Yaş Dilimleri Alkole Başlama Yaş Dilimlerine Dağılımı (%)

Gruplar	<10 yaş	10-14	15-19	20-24	25+	toplam
GRUP I	0.0	4.4	15.6	55.6	24.4	100.0
GRUP II	1.7	5.4	42.7	39.3	10.9	100.0
GRUP III	0.0	3.6	41.1	51.8	3.6	100.0
GRUP IV	4.1	16.0	56.1	22.1	1.6	100.0
Toplam	2.4	9.6	46.1	34.6	7.4	100.0

$\chi^2=429.236$, $sd= 4$, $p<.01$ [toplam satırında 5 yaş dilimine dağılımı]

$\chi^2=259.123$, $sd=3$, $p< .01$ [<10 yaş dilimi çıkarılarak aynı işlem]

$\chi^2= 155.369$, $sd=2$, $p< .01$ [15-19 yaş dilimi de çıkarılarak aynı işlem]

$\chi^2= 3.882$, $sd=1$, $p>. 05$ [10-14 ve 25+ yaş dilimleri için aynı işlem]

TABLE XV: Öğrenci ve Yetişkinlerin Alkole Başlama Yaşları Alkole Başlama Yaş Dilimlerine Dağılımı (%)

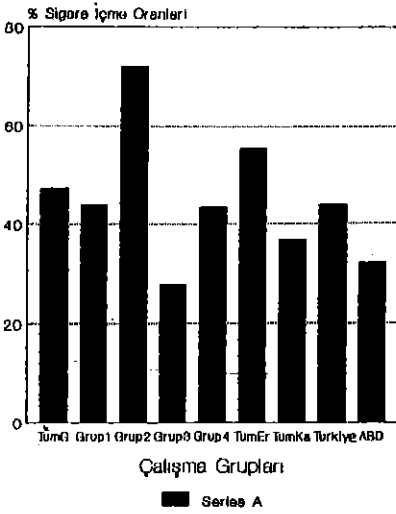
Gruplar	<10 yaş	10-14	15-19	20-24	25+	toplam
GRUP I+II	1.4	5.3	38.4	41.9	13.0	100.0
GRUP III+IV	3.3	13.7	53.3	27.7	2.0	100.0
Toplam	2.4 (1.8)	9.6 (7.0)	46.1 (41.4)	34.6 (39.1)	7.4 (10.8)	100.0 100.0

$\chi^2= 52.678$, $sd= 4$, $p=9.993 E-11$ [5 yaş dilimine birleşik 2 grubun dağılımı]

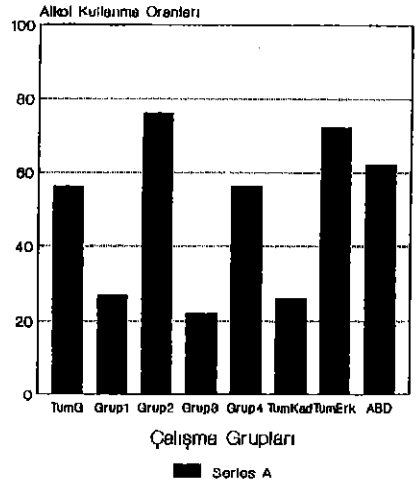
TABLE XVI: Kadın ve Erkeklerde alkole Başlama Yaş Dilimleri. (Ağırlıklı % ler olarak) Yaş Dilimlerine Dağılım (%)

Cinsler	<10 yaş	10-14	15-19	20-24	25+	toplam
kadınlar	0.0	4.2	20.2	55.2	20.3	100.0
erkekler	2.0	7.3	43.0	41.0	6.8	100.0
Toplam	1.8	7.0	41.4	39.1	10.8	100.0

$\chi^2= 31.669$, $sd= 4$, $p= 2.235E-06$ [5 yaş diliminde kd. -erk. dağılımı]

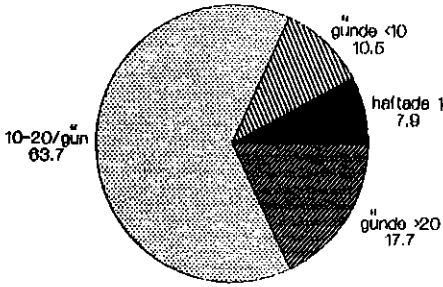


ŞEKİL I: Çalışma Alt Gruplarında Sigara İçme Oranları (N=558).



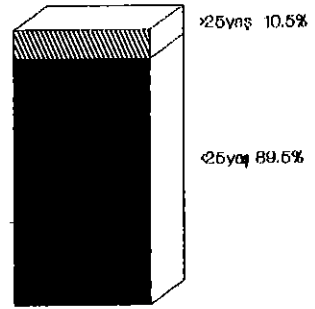
*Bun 1 ayda, haftada en az 1 kez alkol eşitler

ŞEKİL II: Çalışma Gruplarında Alkol Kullanma Oranları (N=584).



N=558

ŞEKİL III: 25 Yaşından Önce ve Sonra Sigaraya ve Alkole Başlama Oranları



Sigarda % 89.5, alkolde % 89.2

ŞEKİL IV: Sigara İçenlerin Günde İçtikleri Sigara Sayılarına Göre % Oranları.

TARTIŞMA VE SONUÇ:

Tütün ve alkol, bağımlılık yapan maddelerin başında gelmektedirler. Özellikle tütün kullanımı insanlık tarihi kadar gerilere gitmektedir (7). Gelişen toplumsal yaşam ile birlikte, özellikle gençler ve kadınlar arasında içimi artmaktadır (2,7,8,9). ABD'de yetişkin erkeklerin 4'te 3'ü ile kadınların %60'ının arasına alkol aldığı ve her 10 kadından 1'inin alkolik olduğu bilinmektedir (9). DSÖ'nün tanımına göre alkollizm; "kişinin sağlığını, sosyal ve ekonomik durumunu bozacak biçimde ve tekrarlayan tarzda alkollü içkilerin fazlaca alınması ile beliren kronik bir davranış bozukluğudur.." (10). Ne var ki, "harika ilaçların harikası" bu madde (10), tüm dünyada korkunç bir hızla tüketilmeye devam etmekte ve milyonlarca alkoliğin "döner kapılar" (revolving door) (8) turlarını sürdürmektedir.

Ülkemizde de durum iç açıcı değildir. Özellikle gelişmiş ülkelerde yoğun kampanyalarla tüketim azalınca, sigara tekelleri geliştirmekte olan ülkelere yönelmişlerdir. 1984'ten 87'ye sırasıyla yıllık ithal sigara faturamız 26,55,115 ve 244 milyon dolardır (2). Sağlık Bakanlığı'nın 1987'de PİAR'a yaptırdığı 2.000 kişiyi kapsayan çalışmada 18 yaş üzeri nüfusta erkeklerin %63, kadınların %24 oranında sigara içtikleri ortaya çıkmıştır. aynı yıl KON-DA'nın İstanbul'daki kamuyoyu yoklamasında erkeklerde %55, kadınlarda %33 oranları bulunmuştur (2). Trend, Batıdaki gibi tam tersinedir...

Alkol tüketimimiz de, nüfus artışı ile açıklanması olanaksız bir hızda yükselmektedir. 1965'ten 85'e rakı tüketimi 14 milyon litreden 40 milyon litreye tırmanarak %300 dolayında bir artış

göstermiştir. 1981'de yıllık toplam alkollü içki tüketimi 320 milyon litreden, 1985'te 470 milyon litreye ulaşmıştır. Bu rakama ithal içkiler dahil değildir. Bunlar da katılırsa, adam başına yıllık tüketimimiz yaklaşık 10 litre ile ABD'yi yakalamış olacaktır (5). 1989'un ilk 4 ayında rakı ve bira üretimi %21.8 artış göstermiştir. Bu sektör stoksuz çalıştığından, üretim bir anlamda tüketim demektir (6). DİE verilerine göre 1977 - 81 arasında alkol tüketimi 2.5 kat artmıştır (11).

Ülkemizde son 5 yılda intiharlarda 2 kat bir artma söz konusudur. Bunların %40'ı 15-24 yaş grubundadır (12,13,14.). Bizim ve diğer araştırmacıların raporlarında alkol ve sigaraya başlama yaşları genel olarak ilk gençlik çağlarıdır. Birbirinden kopuk gibi gözükken olaylar aslında bağlantılıdır. Emniyet Genel Müdürlüğü raporlarına göre 1979-88 arasında uyuşturucu kullanımında 15-30 yaş grubu başta gelmektedir (15)

Öneriler 5 başlıkta toplanabilir (16, 17,18,19,20,21,22,23,24):

1/ Konuya ilişkin yaygın, sistematik ve sürekli halk eğitimi.

2/ Mevzuata yeni birtakım düzenlemeler.. örn. sigara reklamlarının yasaklanması, 21 yaşın altındaki yalnız gençlere içki içilen yerlerde servis yapılmaması (ABD ve İngiltere'de böyledir).

3/ Araştırmalarla konunun tüm boyutlarının sergilenmesinin devamı.

4/ Daha az zararlı tütün ve alkol türleri geliştirme.

5/ Bırakmak isteyenlere yardım için örgütlenme ve kurumlaşma.

Kampanya uygulamalarının sigarayla

bıraktırmada etkili olmadığı düşünölmektedir (26). Öyleyse sorunun çözümü sürekli mücadeleye dayalıdır. DSÖ'nün 1980'de başlattığı sigara ile savaşın sloganı "SİGARA YA DA SAĞLIĞINIZ!" idi. Buna alkolü de eklemekte fazlaca bir sakınca yok herhalde...

TEŞEKKÜR: Çalışmanın verilerini toplamada yardımcı olan Trakya üniversitesi öğrencilerine ve araştırmaya katılan Edirne halkına teşekkür borçluyuz.

KAYNAKLAR:

1. IARC Monograph "Tobacco Smoking" Vol 38, 1986 pp 309-314.
2. "Sigara Paneli" notları, Dr. E. Sesser'in konuşmasından.. 12 Şubat 1987/Elazığ
3. "Smoking And It's Effects ofn Health", Technical Report Series, WHO, 568, 1975
4. "The State of The World's Children", UNICEF, 1988
5. Türkiye'de Alkol Tüketimi Artıyor, Haftalık Nokta Dergisi, Nisan 185, sayı 13
6. Cumhuriyet Gazetesi 1 Eylül 1989
7. Goodman, L.S. and Gilman, A.: The Pharmacological Basis of Therapeutics, 7 th ed., 1985
8. Ziyalar, A.: Sosyal Psikiyatri, Özal Matbaası, İstanbul, 1980, s.311-78
9. Cumhuriyet Gazetesi, 2 Eylül 1989
10. "Detour Alcoholism". Kemper Insurance, 4750 Sheridan R., Chicago IL 60 640 USA
11. Spor, Y. ve ark.: "Toplumun Farklı 2 Kesiminde Alkol Kullanım Düzeyleri Araştırması", Ulusal Halk Sağlığı Kongres-88 Bildirileri Özetleri Kitabı, s. 40
12. Bunalımlı Gençlere Dikkat! İntihar Salgını.. Haftalık Nokta Dergisi, sayı 24, 1986
13. Fidaner, C.: "Halk Sağlığı Açısından Türkiye'de İntiharlar". Ulusal Halk Sağlığı Kongresi-1988 Bildiri Özetleri Kitabı, s. 35
14. DİE İstatistik Yıllıkları, 1980-1988
15. Cumhuriyet Gazetesi 15 Ağustos 1989
16. "Alcohol Policies in National Health And Development", WHO Offset Publication no. 89, 1985
17. "Guidelines for Investigating Alcohol Problems And Developing Aproprate Responses", WHO Offset Publications, no. 81, 1984
18. "Legislative Action to Combat the World Smoking Epidemic, WHO, 1982
19. "Alcohol Policies", WHO Regional Publication, Euoropean Series, 18, 1985
20. "Community Response to Alcohol-Related Problems", Public Health Papers, 81, WHO, 1985
21. "Drug Dependence & Alcohol-Related Problems", WHO, 1986
22. Baykan, S. ve ark.: "Yüksek öğretim Gençliğinde Sigara İçme Alışkanlığı", I. Sağlığa Zararlı Alışkanlıklar Sempozyumu, Nisan 1988/İstanbul
23. Doğan, O.: "Lise öğrencilerinde sigara içme alışkanlığı ile bazı değişkenler arasındaki ilişkiler", I. Sağlığa zararlı alışkanlıklar sempozyumu, Nisan/1988, İstanbul
24. Kasatura, İ.: "Gençlikte Bağımlılıkların Meydana Gelme Aşamaları", I. Sağlığa Zararlı Alışkanlıklar Sempozyumu, Nisan 88/İstanbul
25. Köknel, Ö.: Alkolden-Eroine Kişilikten Kaçış Altın Kitaplar, İstanbul, 1983
26. Fidaner, C.: "Bir Kurumda Sigarayı Bırakma Kampanyası ve Etkileri", Ulusal Halk Sağlığı Kongresi-1988 Bildiri özetleri, s. 39.