

**FTALİL SULFATIAZOL (A) + STREPTOMİSİN (B) + ATAPULGİT (C) + PEK-TİN (D) + ALUMİNYUM OKSİT (E) İÇEREN İLAÇLAR**

İLACIN ADI	FARMASÖTİK ŞEKLİ	FİRMA	MİKTARI	FİYATI	TARİHİ
SULFAKOLİT	30 TAB.	15	A) 250 MG B) 75 MG C) 175 MG D) 50 MG E) 50 MG	694	18/01/88

**3. BARSAK ANTİSEPTİĞİ OLARAK KULLANILAN ANTI-BAKTERİYEL SULFAMİTLER**

Bu bileşikler suda çok az çözünürler, mide-barsak kanalı-ndan çok az absorbe olurlar ve böylece ağızdan alındıklarında barsak lümeninde yüksek konsantrasyon oluştururlar. Kronik barsak iltihaplarının tedavisinde kullanılırlar.

**FTALİL SULFATIAZOL İÇEREN İLAÇLAR**

İLACIN ADI	FARMASÖTİK ŞEKLİ	FİRMA	MİKTARI	FİYATI	TARİHİ
FİTAZİL	20 TAB.	37	500 MG	775	08/01/88

**KİNOLON'LAR**

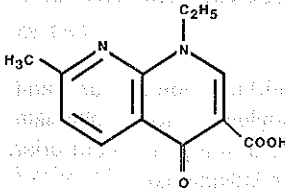
Nalidiksik asit, pipemidik asit, oksolinik asit, kinoksalin ve flumekin gibi ilk kinolonların kullanılışları sonradan farmakokinetikleri açıklanınca, alt idrar yolları enfeksiyonlarına inhi-sar etmiştir. Bu ilaçlar, idrar yoluyla, çabucak atılırlar ve flu-meksin hariç, seruma ve dokulara çok az geçerler. Gram (-) bakterilere ve bilhassa enterobakterilere etki ederler. Gram (+) bakteriler ve Pseudomonas suşlarının ekserisi bu bileşik-lere rezistandır. Mikroorganizmalar bu bileşiklerle düşük kon-santrasyonda iken karşılaşılırsa çabucak rezistans oluşur. Bu bileşiklerle çapraz rezistans ta söz konusudur. Chlamydia ve Ureaplasma'lar gibi anaerob mikroorganizmalar rezistan-dır. Bu bileşiklerle tetrasiklinler ve nitrofurantoin arasında bir antagonizma mevcuttur.

Norfloksasin, Staphylococcus ve Pseudomonas'lara kadar yayılan bir etki spektrumu gösterir. Serumdaki ve dokularda-ki miktar, ilk kinolonlardan çok daha fazladır. Bu nedenle prostatit'ler de kullanılabilen bir ilaçtır.

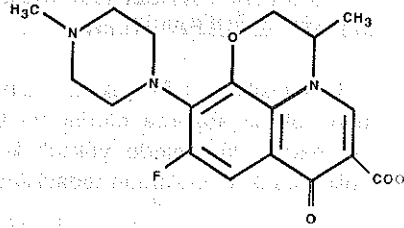
Ofloksasin ve siprofloksasin Pseudomonas'lar, Neise-ria'lar, Gram (-) mikroorganizmalar, Gram (+)ler ve bazı anaerob bakterilere etkilidirler. Birçok dokuya iyi bir biçimde geçebilirler. Bu nedenle abdominal boşlukta, solunum yolla-

rında, urogenital sistemde, kendisine hassas mikroorganizmaların meydana getirdiği enfeksiyonlarda kullanılabilirler. Bu ilaçlar Gonococcus enfeksiyonlarına da etkilidir.

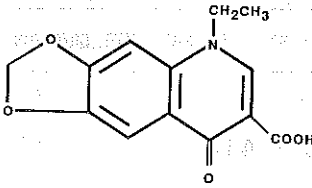
Kinolon'ların istenmeyen etkileri, başlıca, mide-barsak bozukluklarıdır. Allerjik belirtiler görülebilir. Bazan fotosensibilizasyon ve bilhassa baş dönmesi şeklinde merkezi sinir sistemi bozukluklarına rastlanır. Kanda diskrazi enderdir Nalidiksik asit, gençlerde kafa içi hipertansiyona neden olur. Bazı kinolonların birlikte alınması ile, serumda teofilin miktarı artar.



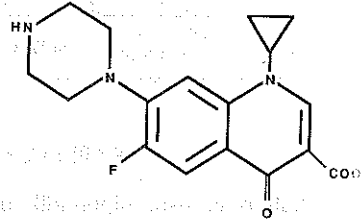
Nalidixic Acid



Ofloxacin



Oxolinic Acid



Ciprofloxacin

## Nalidiksikasıit

### Pozoloji :

- Erişkin : Günde 4 g (2-4 defada)
- Çocuk : Günde 60 mg/kg (4 defada)

Nalidiksik asit varfarin ile etkileşir : Nalidiksik asit varfarini potansiyelize eder. (Tek vaka sonucu)

## NALİDİKSİK ASİT İÇEREN İLAÇLAR

İLACIN ADI	FARMASÖTİK ŞEKLİ	FİRMA	MİKTARI	FİYATI	TARİHİ
NEGRAM	28 TAB.		82	500 MG 13900	26/03/91
NEGRAM	120 CC SUSP.		82250MG/5ML	7700	26/03/91
NALİGRAM	28 TAB.		10	500 MG 12500	14/03/91

## Ofloksasin

Pozoloji : Günde 2 kez 200 mg

### OFLOKZASİN İÇEREN İLAÇLAR

İLACIN ADI	FARMASÖTİK ŞEKLİ	FİRMA	MİKTARI	FİATİ	TARİHİ
TARİVID	10 TAB.	73	200 MG	49500	07/03/91
GİRASİD	10 TAB.	1	200 MG	49000	13/03/91
OFLOKS	10 TAB.	28	200 MG	40400	01/12/90
OFLOCID	10 TAB.	2	200 MG	45700	18/03/91

## Oksolinik asit

Pozoloji : Günde 1.5 g (2 defada)

### OKSOLİNİK ASİT İÇEREN İLAÇLAR

İLACIN ADI	FARMASÖTİK ŞEKLİ	FİRMA	MİKTARI	FİATİ	TARİHİ
UROTRATE	14 TAB.	28	750 MG	19050	07/03/90

## Siprofloksasin

Pozoloji : Günde 2 kez 250-500-750 mg

### SİPROFLOKZASİN İÇEREN İLAÇLAR

İLACIN ADI	FARMASÖTİK ŞEKLİ	FİRMA	MİKTARI	FİATİ	TARİHİ
CİFLOSİN	10 TAB.	21	250 MG	20000	19/02/91
CİFLOSİN	10 TAB.	21	500 MG	39000	19/02/91
CİPRO	10 TAB.	15	250 MG	17000	20/12/90
CİPRO	10 TAB.	15	500 MG	35350	20/12/90
CİPROKTAN	10 TAB.	113	500 MG	34000	12/12/90
CİPROXİN	10 TAB.	16	250 MG	45000	19/10/90
CİPROXİN	10 TAB.	16	500 MG	94000	01/12/90
CİPROXİN	1 FLK.	16	100 MG	74267	31/01/91
CİPROXİN	1 FLK.	16	200 MG	148057	15/02/91
PROXACİN	10 TAB.	66	250 MG	20000	01/11/89
PROXACİN	10 TAB.	66	500 MG	35400	01/11/89
SİFLOKS	10 TAB.	28	500 MG	37100	07/03/91
SİPROBEL	10 TAB.	52	250 MG	18000	01/01/91
SİPROBEL	10 TAB.	52	500 MG	30000	01/01/91

## İDRAR YOLLARI ANTİSEPTİKLERİ

İdrar yollarından atılan bütün antienfeksiyöz ilaçlar, eğer aktif formları şeklinde elimine ediliyorlarsa, idrar yolları anti-