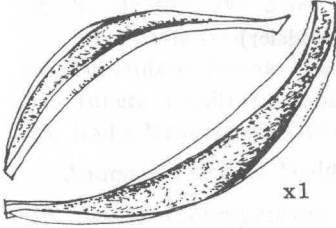


---

## BULBUS SCİLLAE – Adasoğanı

---



Ticarete sunulan: *Urginea maritima* (= *Scilla maritima*; *Drimia maritima*) isimli bitkinin sonbaharda, bitkinin çiçeklenme döneminin bitiminde, topraktan çıkarılan iri soğanlarının boyuna dilimlenerek gölgede kurutulmasıyla hazırlanmış şeklidir.

Sakıncaları: Toksik bir drogdur. Kalp üzerine etkili bileşikler (silla-rozıt A ve B gibi heterozitler) bulunur. Kalp zehiridir; dozajı çok önemlidir, toz halindeki drogtan 0.90 gramın üstündeki dozda alınırsa böbreklerde tahriş ve blokaja, sindirim yollarında tahrişe sebep olur, kusurucu etki gösterir. Ayrıca, kırmızımsı renkli olan tipi, fare zehiri olarak kullanılır; bu, beyaz olandan 40 kez daha toksiktir. Bu nedenlerle aktarlarda bulundurulması sakıncalıdır.

Tanıttıcı özellikleri: Boyu 5-10 cm, eni 5-7 mm'ye kadar, rengi kirli beyaz ya da sarımsı bej; şekli uçlarda yassı, hafif kavisli şerit veya ay biçimindedir. Boynuzsu, sert ve kırılıcı olduğu halde biraz rutubetlenirse esnekleşir. Kokusu hafif, tadı acıdır. Toz edilmiş haldeyken çok kolay su çeker ve macun gibi olur.

---

## CANTHARİDES (CANTHARİS) – Kantarid, Kuduz Böceği

---



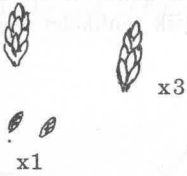
Ticarete sunulan: *Lytta vesicatoria* (= *Cantharis vesicatoria*) isimli böceklerin eter buharı ile öldürüldükten sonra kurutulmuş şeklidir.

Sakıncaları: Böcekler taşıdıkları kantaridin isimli bileşik sebebiyle çok etkili, muharriş zehirler arasında yer alır. Dahilen kesinlikle kullanılmaması gerekir. Böbreklerden atılırken tahriş eder. Afrodiziyak etki gösterdiği zannıyla yanlış bir kullanıma sık sık rastlanır ve buna bağlı olarak meydana gelmiş ölüm vakaları kayıtlıdır.

Tanıttıcı özellikleri: Metalize boyalı gibi parlak yeşil veya mavimsi

yeşil renkli böcekler 1.5-2.5 cm boyunda, 8 mm'ye kadar endedir. Kafası üçgen şeklindedir, simetrik olarak yanda iki lob ayrılmıştır, duyar-gaları (anteneri) iplik şeklindedir. Ayakları 3 çift olup birinci ve ikinci çift 5 eklemlili, üçüncü çift ise 4 eklemlidir, ancak çoğu kez kopmuştur. Kanatların önde olan çifti uzamıştır, herbirinde paralel 2 çizgi bulunur ve çok hafif buruşuktur, sarımsı kahverengi veya sarımsı-turuncu renkli ve zarımsı olan gerideki katlanmış kanat çiftini örter, kokusu kuvvetli ve karakteristiktir, tadı acı ve yakıcıdır.

## FLOS CİNAE (= SEMEN CİNAE, SEMEN CONTRA) – Horasanî



Ticarete sunulan: *Artemisia cina* isimli bitkinin, henüz açılmamış çiçek tomur-cuklarından oluşan başcıklarır.

Sakıncaları: Barsak parazitlerine etkili olan ve C cetvelinde kayıtlı olan santonin isimli bir bileşik (% 2-3.5 kadar) içerir. Bu bile-

şik yuvarlak kurtlara (*Ascaris*'lere) etkilidir. Kıl kurtlara (*Oxyure*) et-kisi az, yassı kurtlara (*Tenia*) ise hiç yoktur. Bu parazitleri öldürmez fakat felç eder. Arkasından yağlı olmayan bir müshil (tuzlu veya ka-lomelli) vermek gerekir, aksi halde santonin barsaklardan absorbe olur ve zehirli etkisini gösterir. Toksik doz, çocuklar için 1-6 g (küçük ço-cuklara verilemez), erişkinler için 8-10 gramdır.

Barsak kurdunun cinsini bilmeden verilmesi ve müshilin yanlış se-çimi en önemli sakıncalarıdır. Bu nedenlerle aktarlarda bulunması mah-zurlu ve tehlikelidir.

Tanıttıcı özellikler: 1-4 mm boyunda, uzunca yumurta şeklinde, parlak sarımsı yeşil renklidir fakat saklama sırasında rengi kahverengimsiye döner. Büyüteç ile daha iyi farkedilen, kiremit gibi dizilmiş (kü-çük yaprak gibi) 16 brakte sayılır. Kokusu kendine özgü, kuvvetli aro-matik ve kâfura benzer, lezzeti acı ve yakıcıdır.

## FLOS PYRETHRİ (= FLORES CHRYSANTHEMİ) – Pireotu

Ticarete sunulan: *Chrysanthemum cinerariifolium* (= *Pyrethrum cinerariaefolium*) 'un kurutulmuş, başcık şeklindeki çiçek durumları ile Türkiye'de yetişen *P. roseum*'un çiçek durumlarıdır.

Sakıncaları: Temas yoluyla zehirli etki gösteren bir insektisittir. Soğukkanlı hayvanlar için son derece toksiktir. Özellikle fitofarmaside, kültür bitkilerini korumada kullanılır. İnsanlarda ise kg başına 1.5 gram alınınca zehirlenme görülür. Ayrıca bu çiçeklerin, yanlışlıkla, papatya yerine satıldığı görülmüştür. Bilindiği gibi gerçek papatya çok kullanılan ve fakat pireotu gibi toksik etkisi olmayan bir drogtur. Pireotunun papatya zannıyla kullanılması büyük tehlikeler doğuracağından, aktarlarda bulunması mahzurludur.



x1



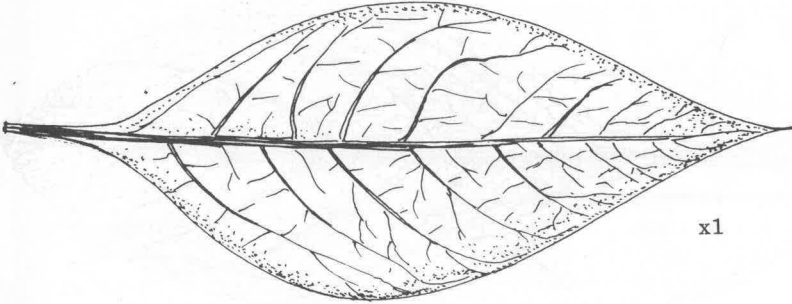
x2

Tanıttıcı özellikleri: Kapalı çiçek durumu 6-9 mm, açılmışlar ise 10-15 mm çapındadır. Çiçek tablası yassıdır. Başcığın alt yüzünde, 2-3 sıra halinde, sarı veya yeşilimsi-sarı renkli, tüylü brakte (küçük yaprakcık) topluluğu görülür. Çiçek tablasının kenarında, dışta tek sıra halinde, kuruyunca rengi kirli pembe-kahverengiye dönmüş, krem veya saman rengi dilsel çiçekler; ortada ise çok sayıda ve sarı renkli tüpsü çiçekler yer almıştır, bunlar da kuruyunca esmerleşir. Dilsel çiçekler 10-15 mm boyundadır, ıslatılıp büyüteçle incelenirse tepesinin yuvarlak, 3 diş ile bittiği görülür, ortadaki diş oldukça küçüktür; ayrıca 17 damar sayılabilir. Kuru çiçekler hafif aromatik kokulu ve hafif acı lezzetlidir.

**FOLIA BELLADONNAE – Güzelavratotu Yaprağı, Belladon Yaprağı**  
**HERBA BELLADONNAE – Güzelavratotu**

Ticarete sunulan: *Atropa belladonna*'nın yaprakları veya yaprakları ile birlikte çiçekli dal uçları ve çapı 5 mm'den ince olan gövde parçaları.

Sakıncaları: Taşıdığı tropan alkaloidleri (% 0.3-0.6) nedeniyle bitkinin bütün kısımları zehirlidir. Meyvalarla zehirlenme, özellikle çocuklarda sık sık görülür. 0.70 g yaprak ciddi zehirlenmelere yol açar. Bu miktarın hasta tarafından ölçülüp tartılması mümkün değildir. Ayrıca tansiyonu yüksek, arteriosklerozu olan hastalarla enfeksiyon hastalığı olanlara verilmemesi gerekir. Bu nedenlerle aktarlarda satılmasına izin verilemez.



Tanıttıcı özellikleri: Yapraklar ince narin, mat yeşil veya sarımsı yeşil renklidir. Üst yüzü biraz daha koyudur. Boyutları 2.5 x 12 ilâ 5 x 25 cm, sapı 0.5-4 cm kadardır. Kenarları düz, tepesi uzamış -sivridir. Genç yapraklar, damarlarda biraz tüylüdür. Toplanır toplanmaz kurutulmuş ve dikkatli saklanmışsa kokusu çok hafiftir, aksi halde yapraklar çürür ve amonyak kokar. Tadı nahoş ve biraz acıdır.

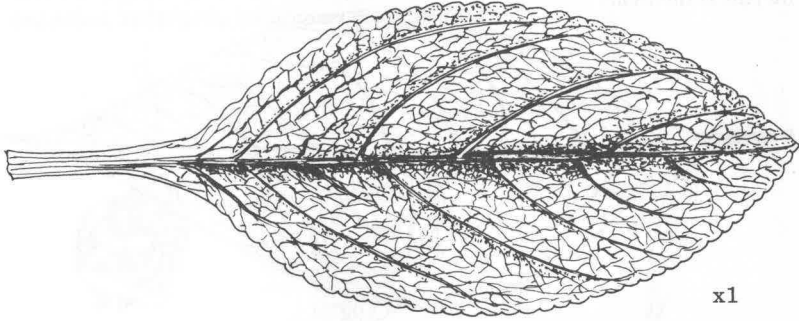
Herba'da yapraklara ilâveten az sayıda çiçek ve meyva görülür. Çiçekte taç yaprakları çan şeklinde, koyu pembe veya sarı-esmer renkli, kısa 5 loblu ve lobları geriye kıvrıktır.

Ayrıca, şekerciboyası (*Phytolacca decandra*) isimli bitki ile karağacın (*Ailanthus glandulosa*) yaprakları *Atropa belladonna* yapraklarına benzer ve dolayısıyla, bilmeyenler tarafından yanlışlıkla toplanabilir ve satılabilir. Bu açıdan da *A. belladonna* yapraklarının aktarlarda satılması sakıncalıdır.

## FOLIA DIGITALIS – Yüksükotu Yaprađı, Digitalis

Ticarete sunulan: Türkiye'de yabancı olarak yetişmeyen, *Digitalis purpurea* isimli bitkinin kurutulmuş yapraklarıdır.

Sakıncaları: Yüksükotu yaprakları kalp adalesi üzerine etkili heterozitler içerir. Bu bileşikler az dozda bile tesirlidir. Kalpte birikme meydana getirdiğinden uzun süre kullanılması zehirlenmelere yol açar. Ayrıca Türkiye'de yetişmeyen bu bitkinin yaprakları yerine, şekli benzeyen başka yapraklara da rastlanır. Bunların bazıları tamamen etkisizdir, bazıları ise istenmeyen başka etkiler gösterir. Bu nedenlerle ve özellikle bir kalp zehiri olması dolayısıyla bu drogun aktarlarda bulundurulması mahzurlu ve tehlikelidir.

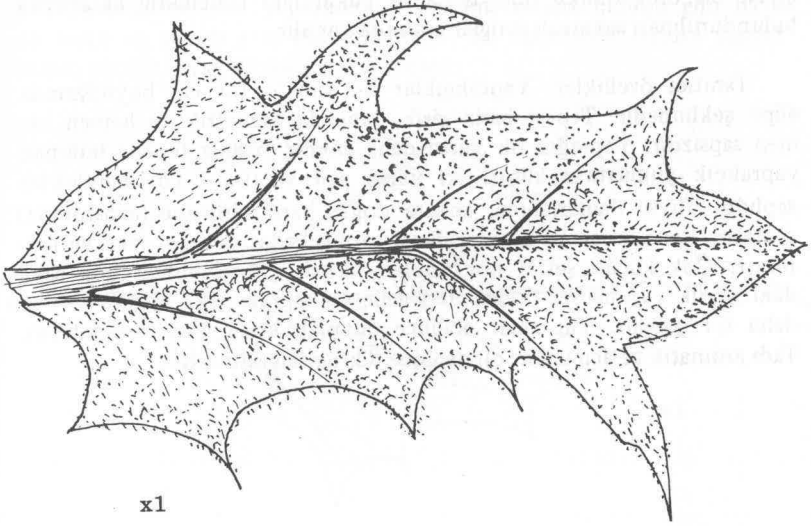


Tanıtcı özellikleri: Yapraklar spatula şeklinde, ortada genişlemiş yumurta biçimindedir. Boyu 10-30 cm, eni 4-10 cm arasında değişir. Yaprak ayası tabanda daralıp uzayarak sap gibi devam eder. Kuru yaprak koyu grimsi-yeşil renklidir. Kenarları oymalı veya bazan dişlidir. Alt yüzde orta damar ve açılı oluşturmuş sekonder damarlar çok belirgin ve çıkıntılıdır, aralarını dolduran ağsı damarlanma, bu yaprak için çok karakteristiktir. Yaprığın, alt yüzü daha fazla olmak üzere, iki yüzü de tüylüdür. Belirgin bir kokusu yoktur, fakat tadı bariz acıdır.

## FOLIA HYOSCYAMI – Banotu Yaprađı

Ticarette sunulan: *Hyoscyamus niger* isimli bitkinin kurutulmuş yapraklarıdır.

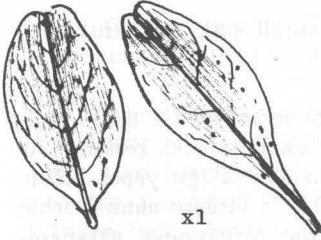
Sakıncaları: İçerdiği tropan alkaloidleri nedeniyle (% 0.05 - 0,1) muharrıştır. Santral sinir sistemi üzerinde parolitik etki gösterir. Pupillayı (göz bebeđini) büyüttüğü için görme bozukluđu yapar. Zehirlenme Belladon yaprađınıninkine benzer; 0.60 g' ın üstünde alınırsa zehirlenme görülür. Özellikle dozu ayarlamak güç olduğundan aktarlarda satılması sakıncalıdır.



Tanıtcı özellikler: Yapraklar sapsız, 10-25 x 5-7 cm boyutlarında, gri-yeşil renkli, kenarları derin oyuklu, parçalar üçgene benzer. Orta damarı geniştir, tüyler belirgindir.

Toplandıktan hemen sonra ve iyice kurutulmamışsa yapışkan olan yaprakların kendine özgü ağır bir kokusu vardır; tadı acı ve keskindir.

## FOLIA JABORANDI – Jaborandi Yaprađı



Ticarete sunulan: Muhtelif *Pilocarpus* türlerinin ve çoğunlukla da *P. microphyllus* isimli bileşik yaprakları olan bitkinin, yaprakçıklarıdır, arada birkaç orta damar parçası da bulunur.

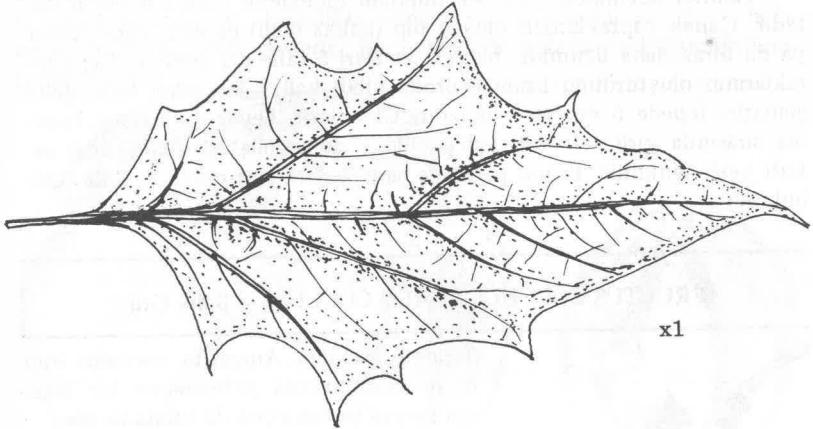
Sakıncaları: Bu yaprakların bugün tıbbi bir kullanılışı yoktur, ancak pilokarpin alkaloidi için kaynak teşkil eder. Ayrıca bir yıllık yaprakta alkaloidlerin yarısı kaybolmuştur, iki yıllık olanlar ise değersizdir. Alkaloid taşıyan bir drog olması dolayısıyla ve yukarıdaki nedenlerle aktarlarda bulundurulması sakıncalı droglar arasında yer alır.

Tanıttıcı özellikler: Yaprakçıklar 2-5 cm x 1-3 cm boyutlarında elips şeklindedir. Tepesi bariz girik, tabanda asimetrik ve hemen sapsızdır. Yaprığın bir yarısı daha enlidir. Yalnız tepede bulunan yaprakçık yumurta şeklinde iki yarısı eşit ve (0.5-1 cm uzunlukta) saplıdır. Tüysü damarlanma, kenara doğru bariz birleşme (anastomoz) gösterir. Rengi yeşil-gri'den yeşilimsi sarıya kadar değişir, ince ve gevrektilir. Çok küçük şeffaf noktacıklar dikkati çeker, bunlar çok sayıda küçük yağ hücrelerinden ileri gelir ve yaprak ışığa tutulunca çok daha iyi görülür. Yapraklar ezilince duyulan koku biraz aromatiktir. Tadı aromatik ve acımsıdır; çiğnenince tükürük salgısını artırır.

## FOLIA STRAMONİİ – Tatula Yaprađı, Datura Yaprađı

Ticarete sunulan: *Datura stramonium*'un kuru yaprakları veya yapraklarla birlikte dal uçlarıdır. Bazan çiçekler ve yeni oluşan meyvalar da bulunur.

Sakıncaları: Yaprak tozu, 1 gramdan fazla verilirse, halusinasyon ile başlayan zehirlenme meydana getirir. Santral sinir sistemi uyarıcıdır, hipnotik etkisi vardır. Bu toksik etkilerinden dolayı eczacı veya hekim denetimi olmaksızın kullanılması son derece sakıncalıdır. Ayrıca bitkiyi tanımayan kişilerin başka bitkilerin yapraklarını (örneğin *Carthamus*, *Chenopodium*, *Solanum nigrum*) verdikleri de sık rastlanan durumlardır; bu yaprakların bir kısmı etkisiz olduđu gibi bazıları da farklı ve zararlı etki göstermektedir. Bu nedenlerle *Datura* yapraklarının aktarlarda satılması yasaklanmıştır.



Tanıttıcı özellikler: Kuru yapraklar 8-20 x 2-13 cm boyutlarındadır, ancak çođu zaman burulmuş ve kıvrılmış olarak bulunduğundan şeklini görebilmek ve boyutlarını ölçebilmek için su ile ıslatarak yumuşatmak gerekir.

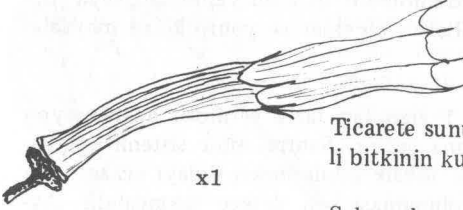
Gri yeşil renkli, ince, kolay kırılıcı olan yaprakların kısa bir sapı vardır. Kenarlarında 5-7 tane körfez vardır. Tabanı asimetriktir; genç yapraklar tüylü, yaşlılar çıplaktır. Kokusu hafif fakat nahoştur, tadı nahoş ve acıdır.



---

## FLORES STRAMONİİ – Datura Çiçeđi, Tatula Çiçeđi, Boru Çiçeđi

---



Ticarete sunulan: *Datura stramonium* isimli bitkinin kurutulmuş çiçekleridir.

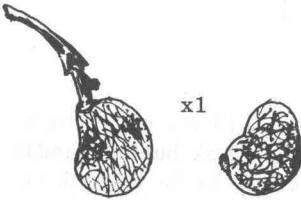
Sakıncaları: Toksik alkaloidler (örneğin atropin) taşıyan bu çiçekler, özellikle dahilen alınırsa zehirlenmelere sebep olmaktadır. Bu nedenlerle aktarlarda bulunması sakıncalıdır.

Tanıtcı özellikler: Tek tek bulunan çiçeklerle 8-10 cm büyüklüktedir. Çanak yapraklardan oluşan tüp (kaliks tübü) çiçeğin yarısı kadar ya da biraz daha uzundur, belirgin ve sivri 5 tane diş görülür. Taç yapraklarının oluşturduğu kısım (korolla tübü) kaliks tübünden biraz daha geniştir, tepede 5 diş yine barizdir. Çiçeklerin beyaz olan rengi kuruma sırasında kirli sarı-açık kahverengine dönüşmüştür, kaliks tübü ise kirli yeşil renklidir. Bazan piyasada sadece kirli sarı renkli korolla tübü bulunur.

---

## FRUCTUS COCCULİ, SEMEN COCCULİ – Balık Otu

---



Ticarete sunulan: *Anamirta cocculus* isimli ve yurdumuzda yetişmeyen bir bitkinin meyva ve daha çok da tohumlarıdır.

Sakıncaları: Tohumlarda çok zehirli alkaloidler (örneğin: pikrotoksin) bulunur. Çok küçük dozlar bile (4 mg 'm fazlası)

zehirlenme yapar. Her ne kadar balık zehiri olarak kullanılıyorsa da (soğukkanlı hayvanlar için zehirlidir) bilgisizce veya yanlışlıkla verilmesi tehlikeli sonuçlar doğurur. Bu nedenle aktarlarda bulundurulması sakıncalıdır.

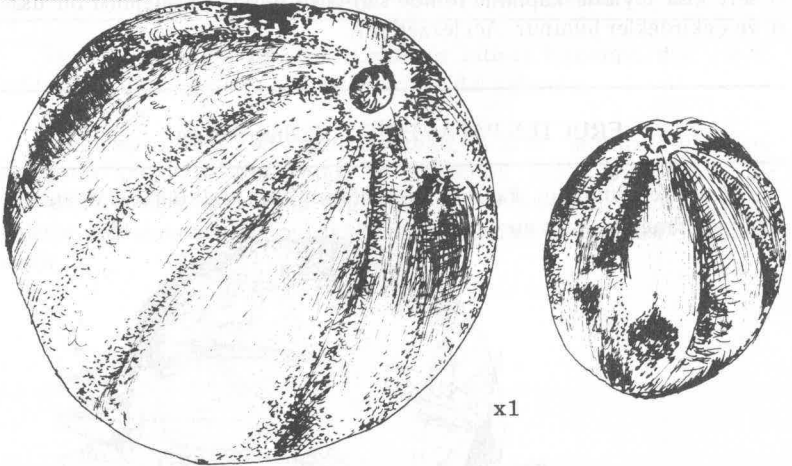
Tanıtcı özellikler: Eriksi meyva tipindeki drog kırmızımsı-kahverengi veya siyahımsı renklidir. Böbređi andıran meyvalar 8-15 mm

boy, 7-11 mm genişlik ve 7-10 mm kalınlıktadır. Bazan saplıdır. Dış tarafını 1 mm kalınlıkta ve iç kısmı odunlu bir meyva örtüsü sarar. Tohumlar at nalı şeklinde, yeşilimsi gri renkli olup bol yağ içerir. Belirgin bir kokusu yoktur, özellikle tohumlar acı lezzetlidir.

## FRUCTUS COLOCYNTHİDİS – Ebucehil Karpuzu

Ticarete sunulan: *Citrullus colocynthis* isimli bitkinin portakala benzeyen veya parçalanmış haldeki meyvalarıdır.

Sakıncaları: İçerdiği reçineden dolayı sancılı ve kuvvetli müshii etki gösterir. C cetvelinde yer alan, tehlikeli bir müshildir. Sindirim yollarını tahriş eder; yüksek dozda (120 mg'ın üstünde) kanlı ishal yapar; daha yüksek dozda düşüklere sebep olur, sonuçta ölüm görülebilir. Hamilelere verilmesi ne kadar tehlikeli ise emziren anneler için de o kadar sakıncalıdır, kesinlikle verilmemelidir, çünkü süt ile bebeğe geçer ve toksik etki gösterir. Bu nedenlerle aktarlarda bulundurulması sakıncalıdır.

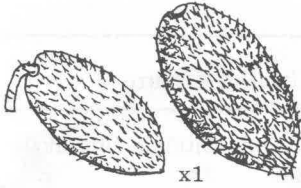


Tanıtcı özellikler: Kuru meyva tüm haldeyse 4-10 cm çapında, boyuna biraz uzamış küre biçimindedir. Dışı soyulmuş, kirli beyaz ya da esmer renklidir. Parçalanmış halde ise parçalar kirli beyaz renkli, içi süngerimsi görünümlü ve çok hafiftir. Kokusu yoktur fakat çok acı lezzetlidir. Parçalanmamış meyvanın içinde 200-300 kadar tohum bulunur.

---

## FRUCTUS ECBALLII ELATERII – Acidülek, Cırtatan, Eşekhiyarı

---



Ticarete sunulan: *Ecballium elaterium* isimli bitkinin olgun meyvalarıdır. Taze halde bulunduğu gibi kuru meyva da satılmaktadır.

Sakıncaları: Muharriş müşhildir, sancı yapar. Ayrıca halk arasında, sinüzite karşı, taze meyvanın içinde bulunan usare kullanılırsa da, çok kuvvetli mu-koza iritanı olduğundan tehlikelidir; burunda ve yüzde şişme yaptığı gibi, burun kanaması ve şiddetli ağrılara neden olur. Bu usare deri ile de uzun süre temasta kalırsa iltihaba sebep olur. Bu nedenlerle aktarlarda bulundurulması sakıncalıdır.

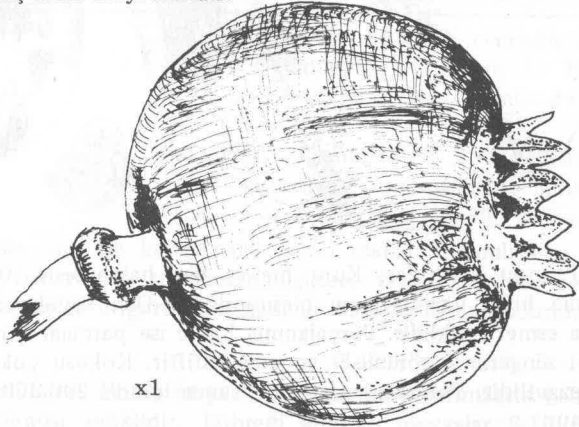
Tanıttıcı özellikleri: Meyva 3-4 cm kadar boyda, baş parmağa benzer, yumurta gibidir ve saplıdır. Olgunlukta rengi yeşilimsi sarıdır, üzeri sert kısa tüylerle kaplıdır. İçinde sarı-yeşil renkli, müsilajımsı bir usare ve çekirdekler bulunur. Acı lezzetlidir.

---

## FRUCTUS PAPAVERIS – Haşhaş Kellesi

---

Ticarete bulunan: *Papaver somniferum*'un muhtelif varyetelerinin, çizilmemiş kuru meyvalarıdır.



**Sakıncaları:** Bu bitkinin tohumlarında alkaloit bulunmadığı halde meyva kabuğunda % 0.2-0.8 oranında afyon alkaloitleri bulunur. Uyuşturucu drogiar arasındadır ve A cetvelinde yer alır. Halk arasında uykusuzluğu gidermek için kullanıldığından dozun iyi saptanması riski büyüktür ve bu nedenle aktarlarda satılması tehlikelidir.

**Tanıttıcı özellikleri:** Kapsüller, soluk sarı veya grimsi sarı renkli, tepeden basık küre biçimindedir. Ait olduğu varyeteye göre çapı değişir, 4-7 cm kadardır, bazan 10-15 cm'yi geçer. Tepede kenarı dilimli başcık kısmı karakteristiktir; kapsülün sapla birleştiği yerde ise ufak bir şişkinlik vardır. Başcığın altında delikler görülüyorsa kapsülün içinde tohum yoktur; delikli değilse, tohumlar içerdedir. Tohumlar siyah ya da gri renkli, çok küçük küreler biçimindedir. Kapsül yırtılır, kırılırsa 8-12 adet, merkeze kadar ulaşmayan perde göze çarpar. Hemen hemen kokusuz ve acı lezzetlidir.

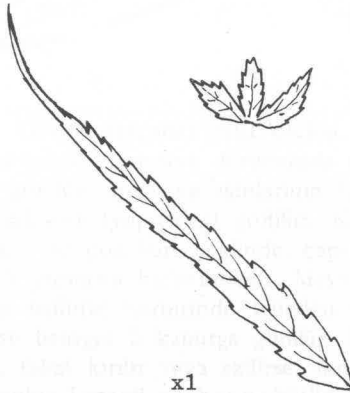
---

### HERBA CANNABİS – Kenevir otu, Kendir

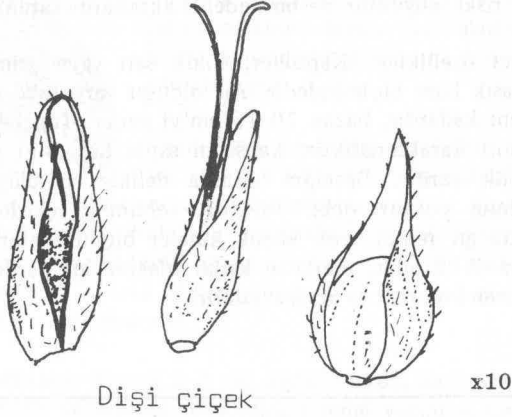
---

**Ticarete sunulan:** Kenevir (*Cannabis sativa*) bitkisinin dışı çiçekleri taşıyan bireylerinin, çiçekli ve meyvalı dal uçlarıdır.

**Sakıncaları:** Analjezik, antikonvulsan, sedatif, antitussif etki göstermesine karşılık, öfori veren ve bağımlılık yapan uyuşturucu bir drogtur; analjezik etki lokal değildir, beyini etkilemesi sonucudur. Bu nedenle kullanılması doğru değildir ve aktarlarda satılması yasaklanmıştır.



Tanıttıcı özellikleri: Tüm halde seyrek rastlanır, yapraklar 3 parçalı veya el biçiminde (palmat) ve 3-7 cm boyunda 5-7 yaprakçığa ayrılmıştır; yaprakçıklar eşit boyda değildir, elips şeklinde veya alt yarıda biraz daha genişlemiştir, tepede uzamıştır kenarları dişlidir.



Dişi çiçekler tek başına bulunur ve küçük salkımlar meydana getirir. Dişi çiçeğin örtü yaprağı geniş elips şeklinde olup tepede uzamıştır.

Meyva elipsoid, biraz basık, boyuna kaburgalı, 3-5 mm kadar ve grimsi renkli, etrafını saran çiçek örtü yaprağı beraberinde bulunur.

---

**HERBA CONİİ – Baldıran**  
**FRUCTUS CONİİ – Baldıran Meyvası**

---

Ticarete sunulan: Baldıran (*Conium maculatum*) bitkisi ve tamamen olgunlaşmadan toplanarak kurutulmuş meyvalarıdır.

Sakıncaları: Taşıdığı toksik alkaloidlerden ötürü bitkinin her tarafı zehirlidir ve A cetvelinde yer alır. Yaprakların 6-8 gramı ölüme neden olabilir. Meyva için günlük maksima doz 0.15 g'dır (3 mg alkaloid tekabül eder). Bu dozun eczacı olmayan kişi tarafından tesbiti ve ölçülmesi düşünülemez. Zehirli alkaloidleri deri ve mukozayı da tahriş eder. Yanlışlıkla anason meyvalarının arasına karışması da zehirlenmelere sebep olur. Bu nedenlerle aktarlarda bulundurulması yasaklanmıştır.



Tanıttıcı özellikler: Gövde parçaları hafif oluklu ve mor benekli. Yaprakları çok parçalıdır. Şemsiye durumunda toplanmış beyaz çiçekler ve meyvalar görülür. Şemsiye ışınlarının tabanında, geriye kıvrılmış, dar, ince, brakteler (yapraklar) görülür. Kokusu nahoştur, fareyi hatırlatır. Meyvalar az çok küre şeklinde, çapı 3-4 mm'yi geçmeyen, yanlardan basık yumurta biçimindedir. Meyvanın 2 yarımeyvadan oluştuğu açıkça bellidir; herbirinde tepeden sapa kadar uzanan, dalgalı, çıkıntılı ve belirgin 5 kaburga görülür. Rengi grimsi yeşildir. Kokusu hafiftir, fakat kırılır veya ezilirse, fare kokusuna benzeyen kötü bir koku duyulur. Lezzeti mayhoş ve kötüdür.

## HERBA RUTAE – Sedefotu

Ticarette sunulan: *Ruta graveolens*, *R. chalephensis* ve *R. montana* isimli bitkilerin kurutulmuş çiçekli dal uçları ve yapraklarıdır.

Sakıncaları: Abortif (çocuk düşürücü) etkilidir. Uterusa etki eder, metrorrajii hızlandırır (0.10 gramın üstünde zararlıdır); gastroenteriti provoke eder. Hamileler kesinlikle almamalıdır. Hastanın durumu bilinemeyeceğinden ve çok düşük dozda toksik olduğundan aktarlarda bulunması sakıncalıdır.



Tanıttıcı özellikler: Yaprakları biraz etli, parçalı, donuk yeşil renklidir. Üzerinde çok sayıda, kısa saplı ve büyüteçle görülen salgı bezleri bulunur. Çiçekler şemsiye durumu meydana getirir, sarı renklidir, çiçek örtü yaprakları 4'er veya 5'er tanedir, kururken biraz buruşmuştur. Salgı bezleri çiçek parçalarında da görülebilir.

Sedefotu hoş olmayan batıcı bir koku taşır, lezzeti keskin, acımsı, eksi ve yakıcıdır.

---

## OLEUM CHENOPODII – Kenopod Esansı

---

Ticarete sunulan: *Chenopodium ambrosioides* (= *C. anthelminthicum*) isimli bitkinin taze yaprak ve meyvalı dallarından, subuharı distilasyonu ile elde edilmiş uçucu yağdır.

Sakıncaları: Bu yağ taşıdığı askaridol isimli bileşik nedeniyle, bilhassa barsak parazitlerini felç eder, öldürür. Özellikle kancalı kurtlara ve yuvarlak kurtlara etkilidir. Fakat, dozaj çok önemlidir, 24-30 damladan fazla alınmamalıdır, 3 günden fazla devam etmemelidir, 14-28 gün geçmeden tekrarlanmamalıdır; yaşlıları ve anemili hastaları sarsar, nefriti olanlara verilemez. Bütün bu durumların aktarlarca bilinmesi ve kontrolü imkânsız olduğundan satılması yasaklanmıştır.

Tanıttıcı özellikler: Kenopod esansı renksiz veya hafif sarımsı renklidir. Kokusu kâfura benzer ve nüfuz edicidir. Lezzeti hafif acı ve yakıcıdır. 3-10 kısım, 70°'lik etanolde çözünür.

---

## OLEUM RICINI – Hintyağı

---

Ticarete sunulan: Hintyağı tohumlarından (*Semen Ricini*) soğukta presyonla elde edilen yağdır.

Sakıncaları: Etkili bir müshildir. Yağ ham halde kullanılmaz. Toksik etkili maddelerin (örneğin: risin) ayrılmış olması gerekir. Oysa ki, aktarlarda bulunan yağın kimler tarafından ve nasıl hazırlandığı bilinmemektedir. Eğer temizleme işlemi yapılmamışsa yağ çok zehirlidir. Bu nedenlerle aktarlarca satılması sakıncalıdır.

Tanıttıcı özellikler: Hintyağı, açık sarı veya renksiz, şeffaf ve çok viskoz, kıvamlı bir sıvıdır. Kendine özgü, baygın bir kokusu ve tadı vardır. Diğer yağlardan farklı olarak alkolde çözünür.



---

## OLEUM CROTONİS – Kroton Yağı, Habb el milûk yağı

---

Ticarete sunulan: 'Croton tiglium'un tohumlarından (Semen Crotonis) soğukta presyonla elde edilen yağdır.

Sakıncaları: Hintyağına benzeyen fakat çok zehirli bir toksik albumin, krosin içeren ve bu nedenle muharriş bir yağdır. En kuvvetli lokal iritanlardandır, dokunurken bile dikkat etmek gerekir. Hintyağı yerine yanlışlıkla dahilen alındığında şiddetli katartik etki gösterir; 1 damla yağ sancılı ishale neden olur. Bu sakıncalar nedeniyle aktarlarda bulunması tehlikelidir.

Tanıttıcı özellikleri: Hintyağına çok benzeyen, çok muharriş ve acı lezzetli bir yağdır.

---

## PODOPHYLLİNUM, RESİNA PODOPHYLLİ – Podofilin Reçinesi

---

Ticarete sunulan: Podolhyllum türlerinin kök ve rizomlarından elde edilmiş, toz halinde reçinedir.

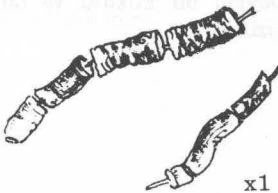
Sakıncaları: Toksik bileşikler (C cetveline kayıtlı) içerir. Drastik müshil etki ve tahriş meydana getirir. Gözler ve mukoza için çok muharriştir. Bu sebeple aktarlarda bulunması sakıncalı ve tehlikelidir.

Tanıttıcı özellikler: rengi sarı-esmerden, sarımsı yeşile kadar değişen bir tozdur. Işıktaki kalırsa esmerleşir. Tadı acı ve yakıcıdır. Alkolde tamamen çözünür, soğuk suda çözünmez, kaynar suda kısmen çözünür.

---

## RADIX İPECACUANHAE – İpeka Kökü, Altın Kökü

---



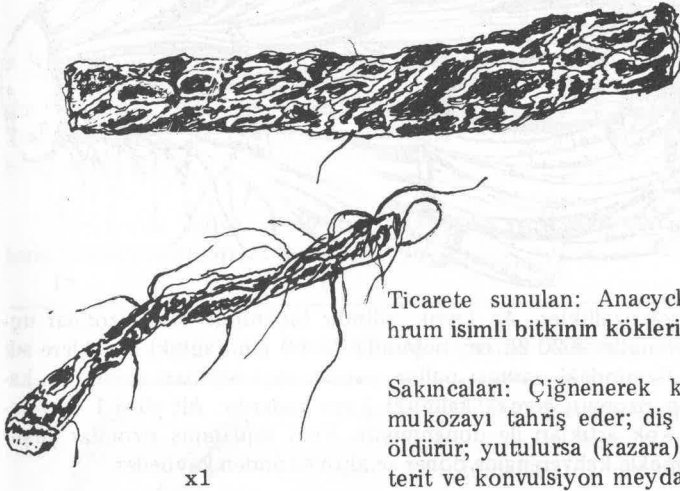
Ticarete sunulan: *Cephaelis ipecacuanhae* isimli bitkinin, güneşte kurutulmuş kök parçalarıdır.

Sakıncaları: Kardiyak depressördür, hücre zehiridir, protein sentezini yavaşlatır, allerji yapar (astım, konjunktivit, eritem vb.) kusturucudur. Taşıdığı alkaloidler nede

niyle bu etkileri gösteren ve C cetvelinde yer alan bir drogdur. 0.50-1.5 gr miktarlarda kusturucu etkisi görülür, 2 gramdan fazla verilmemelidir. Bu nedenlerle aktarlarda bulundurulması ve satılması sakıncalıdır.

**Tanıttıcı özellikleri:** Kökler, elde edildiği yöreye göre boyu 6-15 cm, çapı 1-3 ilâ 6-9 mm arasında değişen silindirik parçalar halinde, dallanma göstermez. Bazan düz, bazan boyuna sıkıştırılmış halkalar görünümündedir. Rengi koyu grimsi veya kırmızı-kahverengidir. Köklerde kabuk kısmı, çapın 2/3'si kadarını teşkil eder ve odun kısmından kolayca ayrılır. Yer yer açıkta kalan odun bölgesi koyu sarı renkli ve lifli görünüşlüdür. Köklerin kırılışı kısırdır, iç yüzü kenarda esmer gri (kabuk kısmı) ortada açıktır (odun kısmı). Kokusu hafif, ince toz edilirse aksırtıcı ve muharriştir. Lezzeti acı ve muharriştir.

### RADİX PYRETHRİ – Pireotu Kökü



Ticarete sunulan: *Anacyclus pyrethrum* isimli bitkinin kökleridir.

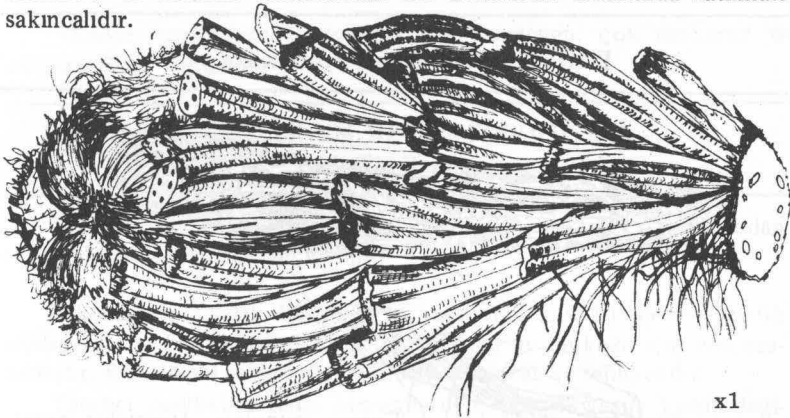
Sakıncaları: Çiğnenerek kullanılırsa mukozayı tahriş eder; diş sinirlerini öldürür; yutulursa (kazara) gastroenterit ve konvulsiyon meydana getirir. Toz halde de muharriştir.

**Tanıttıcı özellikleri:** 6-15 cm boyunda, 5-15 mm çapındaki parçalar, üzerinde ince kökcükleri taşır. Esmer renkli, buruşuk ve boyuna derin olukludur. Kırılışı kısa, sarımsı beyaz renkli ve ışnsal çizgilidir. Hafif aromatik kokusu, kalıcı ve baharlı lezzeti vardır. Çiğnenirse önce sıcaklık hissi uyandırır, arkasından bol salya salgılanır.

## RHİZOMA FİLİCİS – Erkek Eğreltiotu Rizomu

Ticarete sunulan: *Dryopteris filix mas* isimli eğreltiotunun, üzerinde yaprak sapı kalıntıları ile kök artıkları ve zarımsı pullar bulunan rizomları, toprakaltı gövdesidir.

Sakıncaları: Beklemiş, rengi yeşilden kahverengiye dönmüş rizomlar etkisizdir. Kullanılış şeklini bilmek çok önemlidir. Örneğin 2 kullanım arasında 10 gün ara vermelidir. Ayrıca, arkasından yağlı müshil verilemez, çünkü etken maddenin absorpsiyonunu artırarak toksik etki gösterir, körlüğe neden olur. Başka eğreltilerin yanlışlıkla piyasaya sürülmesi de ihtimal dahilindedir. Bu nedenlerle aktarlarda satılması sakıncalıdır.



Tanıtcı özellikler: Az kıvrık, silindir biçiminde olan rizomlar uçlarda incelmıştır. 8-20-25 cm boyunda ve 4-6 cm çaptaki örneklerle sık rastlanır. Üzerindeki zarımsı pullar, yaprak sapı artıkları nedeniyle kalın görülen rizomun gerçek kalınlığı 2 cm kadardır. Alt yüzü 1 mm kalınlıktaki kök artıkları ile donanmıştır. Yeni toplanmış rizomlar yeşildir, beklemekle kahverengine döner ve aktivitesinden kaybeder.

Rizom ve yaprak sapı artıklarında kolaylıkla görülen ve iletim demetlerine ait açık renk noktaların dizilişi, türlerin ayırımında rol oynar; Erkek eğreltiotunda atnalı şeklinde dizilmiş 7-9 demete karşılık Dişi Eğreltiotunda (*Athyrium filix femina*) da 2 tane demet görülür; kartal eğreltisinde (*Pteris aquilina*) ise kanatlarını açmış bir kartal şeklini andırır.

Bu droğun kokusu hafiftir, lezzeti önce tatlı sonra bulandırıcıdır.

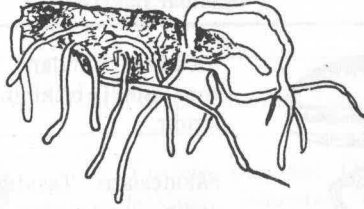
---

## RHIZOMA HELLEBORİ – Çöpleme

---

Ticarete sunulan: *Helleborus niger* isimli Avrupa bitkisinin toprakaltı gövdesidir.

Sakıncaları: Kalp üzerine etkili heterozitler yanında müshil etkili bileşikler de içermektedir. Hastaya verilecek dozu ayarlamak zordur. Yüksek dozda iritan, drastik müshil ve toksiktir; kalp üzerine de toksik etki yapar. Ancak veteriner hekimlikte ve dikkatle kullanılır. İnsanlara yanlışlıkla verilme tehlikesi olduğundan aktarlarda bulunması sakıncalıdır.



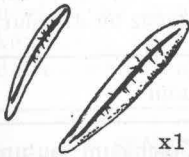
Tanıttıcı özellikleri: Rizomları 3-6 cm boyunda, 5-8 mm kalınlıkta-  
dır. Düzensiz dallanmış, siyahımsı-kahverengidir. Üzeri pullu olup ince köklerle yaprak sapı ve tomurcuk izleri ile kaplıdır. Tadı acımsıdır ve biraz yakıcıdır.

Türkiye'de yetişen *Helleborus vesicarius* ve *H. orientalis* isimli tür-  
lerin kökleri de aktarlarda satılmaktadır.

---

## SECALE CORNUTUM – Çavdar Mahmuzu

---



Ticarete sunulan: *Claviceps purpurea* isim-  
li mantarın çavdar başağında gelişmiş  
olan sklerosyumlarının kurutulmuş şek-  
lidir.

Sakıncaları: Toksik alkaloidler (ergo al-  
kaloitleri) içerir. Uterus üzerinde kuvvetli kasırtıcı etkisi vardır ve bu  
nedenle çocuk düşürme amacıyla halk arasında kullanılır. Fakat damar  
daraltıcı etkisi sonucu, el ve ayak parmaklarında gangrene neden olur.  
Ayrıca konvulsiyon etkisi hastayı deliliğe kadar götürür. Toz halde  
5 gramın üstündeki miktar zehir etkisi gösterir (A cetvelinde kayıtlı

droglardandır). Bu nedenlerle aktarlarda bulunması sakıncalıdır.

Tanıttıcı özellikleri: Drog ekseriya parçalanmamış halde bulunur. Boyu 1-4.5 cm, kalınlığı 3-5 mm kadardır. Üç köşeli silindirik, biraz kavisli mekik biçimindedir, uçları küttür. Dış yüzü koyu mor-siyah renkli, konkav yüzde daha fazla olmak üzere yüzeyi çoğu zaman boyuna olukludur, ayrıca enine çatlaklar da görülür. Kırılışı kısıdır, kırılış yüzeyi beyaz veya pembemsi beyaz, kenarlarda koyu renklidir. Koku-suz karakteristik fakat hoş değildir, tadı bulandırıcı ve hafif acıdır.

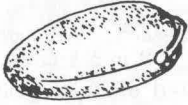
---

SEMEN CALABARİCAE, FABAE CALABARİCAE,  
SEMEN PHYSOSTİGMATİS  
Kalabar Baklası

---



Ticarete sunulan: *Physostigma venenosum* isimli bitkinin kuru, olgun tohumlarıdır.



x1

Sakıncaları: Taşıdığı alkaloidlerden (örneğin fisostigmin) dolayı çok zehirli bir drogdur. Doğrudan kullanılışı yoktur, ancak alkaloid ekstraksiyonu için kaynak teşkil eder. Bu nedenle ve bakla denmesinden ötürü yanlışlıkla kullanılma ihtimali çok fazla olduğundan aktarlarda bulunması sakıncalıdır.

Tanıttıcı özellikleri: Az çok yassı ve böbreğe benzeyen tohumlar 1.5-3 cm uzunluk, 1-1.5 cm genişlikte ve 1 cm kadar kalınlıktadır. Yuvarlak kenarda boylu boyunca uzanan, 2-3 mm genişlikte bir oluk bulunur, bu oluk grimsi renklidir. Tohum örtüsü düzgün ve çukulata rengidir. Çok serttir, ancak su ile kaynatıldıktan sonra kesilebilir. Kesilince ortada geniş bir boşluk görülür. Koksuz ve tatsız bir drogdur.

---

SEMEN COLCHİCİ – Çiğdem Tohumu

---



x1

x3

Ticarete sunulan: *Colchicum autumnale* isimli bitkinin olgunlaşınca toplanıp kurutulmuş tohumlarıdır.

Sakıncaları: Bu tohumlar kuvvetli hücre zehiri etkisi gösterir. Taşıdığı toksik al-

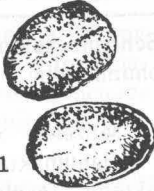
kaloitler nedeniyle A cetvelinde kayıtlıdır. Toksik etki bilhassa, beyincik (bulbus) üzerinedir, vücuttan atılışı yavaştır. Tohumlar doğrudan doğruya hiçbir zaman kullanılmaz. Çiğdem tohumları, hardal tohumlarına oldukça benzer, her ne kadar sert oluşu ve karakteristik hardal kokusu taşıması nedeniyle farklılık gösteriyorsa da bu ayırım sağlıklı biçimde ancak uzman kişiler tarafından yapılabilir. Hardal tohumu yerine çiğdem tohumunun verilmesi tehlikesi her zaman mevcuttur. Bu nedenlerle çiğdem tohumunun aktarlarda bulunmasına izin verilmez.

Tanıttıcı özellikleri: Çapı 2-3 mm kadar olan küçük kürecikler, biraz yumurtamsıdır. Rengi kırmızımsı kahverengi, üzeri çok küçük noktacıklı ve serttir. Kuruma sırasında rengi esmerleşmiştir ve yüzeyi şekerli bir salgı ile kaplanmıştır. Kokusuz fakat acı lezzetlidir.

---

### SEMEN CROTONİS – Kroton Tohumu

---



Ticarete sunulan: *Croton tiglium* isimli bitkinin, tohumları ve bu tohumlardan çıkarılan sabit yağıdır.

Sakıncaları: Tohumlar toksik bileşikler taşır; içerdiği maddeler iltihaba ve kabartılara sebep olur, kokarsinojenik etkilidir. Şekil bakımından hintyağı bitkisinin tohumlarına benzer fakat ondan daha zehirlidir. Bilmeyen kişilerce karıştırılması, her an mümkündür; bu nedenlerle hintyağı tohumu gibi kroton tohumlarının da aktarlarda bulunması sakıncalıdır.

Tanıttıcı özellikleri: Şekli hintyağı tohumuna benzerse de, biraz daha büyüktür. Rengi donuk, koyu kahverengi, esmer-sarı veya tarçın rengidir. Bir uçtaki eklenti (karinkula) kaybolmuştur. Tohum kabuğu kırılınca iç kısmı sarımsı renklidir. Kokusuz, yağlı ve acımsı lezzetlidir ve acılık kalcıdır.

---

### SEMEN RİCİNİ – Hintyağı Tohumu, Bez-i hurva

---

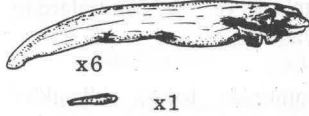


Ticarete sunulan: *Ricinus communis* isimli bitkinin üç gözlü ve üzeri dikenli kapsül tipi meyvalarından olgunlukta çıkarılmış tohumlarıdır.

Sakıncaları: Taşıdığı risin isimli bileşikten (çok toksik bir bileşiktir) dolayı tehlikelidir. Ayrıca daha da zehirli bileşikler içeren Semen Crotonis ile kolayca karıştırılabilir. Bu nedenlerle Semen Crotonis gibi S. Ricini'nin de aktarlarda bulunması sakıncalıdır.

Tanıttıcı özellikleri: Üzeri dikenli kapsüllerden (Croton tiglium'da kapsül dikenli değildir) olgunlukta çıkarılmış olan tohumları, biraz basık, yumurtamsı şekillidir. Boyu 8-12 mm, genişliği 4-9 mm kadardır. Bir ucunda küçük, sarımsı bir eklenti (karinkula) bulunur. Tohum örtüsü düzgün, ince ve gevrekli. Rengi ya homojen grimsi, kahverengi veya siyahtır ya da siyah veya kahverengi beneklidir. Tohum örtüsü soyulursa içinden ince bir zar ile örtülmüş, bol yağlı (% 50 yağ) besli doku çıkar. Tohumlar rutubetsiz ve serin yerde saklanmışsa çok hafif kokuludur fakat testa parçalanırsa yağda acılaşıma görülür.

### SEMEN SABADİLLAE – Bitotu Tohumu, Papazotu

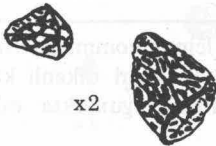


Ticarete sunulan: Schoenocaulon officinale isimli bitkinin tohumlarıdır.

Sakıncaları: Özellikle sebzelere musallat olan böceklerle karşı kullanılmakta ise de, aktarlarda saç dökülmesini önlemek üzere verilmektedir. Taşıdığı alkaloidlerden dolayı toksik bir drogdur. Haricen kullanıldığında cildi tahriş eder, ağız yoluyla ise çok tehlikelidir. Bu nedenlerle aktarlarda bulundurulması sakıncalıdır.

Tanıttıcı özellikleri: Boyu 6-8 mm, kalınlığı 1-2 mm kadar olan tohumlar biraz kıvrık, ucu sivri, koyu kahverengi-siyah renklidir. Yüzeyi parlak, boyuna ince çizgicikleri vardır. Kokusuzdur fakat tadı acı ve yakıcıdır. Toz halinde muharrıştır.

### SEMEN STAPHYSAGRIÆ – Bitotu



Ticarete sunulan: Delphinium staphysagria isimli yerli bir bitkinin kurutulmuş tohumlarıdır.

Sakıncaları: Taşıdığı akonitine benzeyen alkaloidlerden dolayı toksiktir. Halk ara-

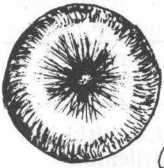
sında bitotu adı altında hem bu tohumlar hem de Semen Sabadillae bilinmektedir. Birinin yerine ötekinin verilmesi de tehlikeli sonuçlar yaratır. Bu nedenlerle aktarlarda bulunması sakıncalıdır.

Tanıttıcı özellikleri: Çok köşeli olan tohumlar 3-5 mm büyüklükte-  
dir. Rengi grimsi, üzeri oluklu çizgiciklidir. Kokusu yok fakat lezzeti  
acı ve kalıcıdır.

---

### SEMEN STRYCHNİ – Kargabüken Tohumu, Striknin Tohumu, İnyas Baklası

---



x1



Ticarete sunulan: *Strychnos nux vomica* isimli bitkinin tohumlarıdır.

Sakıncaları: Bu tohumlar taşıdığı çok zehirli alkaloidlerden (striknin) dolayı A cetvelinde kayıtlıdır. Erişkin bir kimse-  
de kg başına 0.2 mg striknin öldürücüdür. Toz edilmiş tohumlar günde 0.05-0.15 g dozlarda, ancak hekim denetiminde tedavi için kullanılmak-  
ta ise de eczanelerde toksik dolabında bulundurulmuş bu drogun aktar-  
larda bulundurulması ve gelişigüzel satılması çok tehlikelidir.

Tanıttıcı özellikleri: Bu tohumlar düzgün şekilli, yassı bir düğmeye benzer. Çapı 1-3 cm, kalınlığı 4-6 mm kadardır. Bir yüzü biraz konveks, diğer yüzü biraz konkav; kenarları şişkin yuvarlaktır. Yüzeyi, ortadan dışa doğru ışınal biçimde yönelmiş, yatık, ipek gibi sık tüylerle kaplıdır ve rengi grimsi yeşildir. Çok serttir; ancak su içinde kaynatılırsa yumuşar ve kesilebilir. Kesilince ortada dar bir boşluk görülür. Besi doku tabakası 2-2.5 mm kalınlıkta ve boynuzu andırır. Kokusuz fakat çok acı lezzetlidir.

---

### SUMMITATES SABINAE – Sabin Ardıcı dalucu, Kara Ardıç

---



x5.



x1

Ticarete sunulan: *Juniperus sabina* isimli ardıç türünün gölgede kurutulmuş, yapraklı genç sürgünleridir.

Sakıncaları: Uçucu yağında bulunan toksik bileşikler (örneğin: sabinol) nedeniyle tehlikeli droglardan biridir ve A cetve-



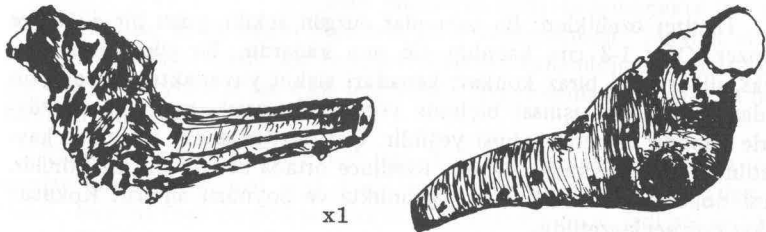
linde kayıtlıdır. Uterus üzerinde kuvvetli stimulan etki gösterir ve abortusa (düşüğe) neden olur. Ayrıca böbrek ve barsaklar için de zararlıdır. 0.5-1 gramın üzerindeki dozlar kusma ve karın sancısıyla başlayan, anneyi ölüme kadar götüren zehirlenmelere neden olur. Bu sebeple aktarlarda bulunması yasaklanmıştır.

**Tanıtcı özellikleri:** Yapraklı genç dallar 1-2 mm çapında, sarımsı yeşil renklidir. Yapraklar çok küçük, karşılıklı-çapraz ve kiremit gibi diziliş gösterir; yumurtamsı, tabanda geniş tepede dar ve ucu sivridir. Her yaprağın sırtında basık bir kısım vardır ki burada büyük birer salgı cebi bulunur. Kuvvetli aromatik kokuludur; tadı terebentine benzer ve acıdır.

### **TUBERA ACONİTİ – Kaplanboğan Yumrusu, Kurtboğan**

**Ticarete sunulan:** *Aconitum napellus* isimli bir Avrupa bitkisinin toprak altından çıkarılan iki yumrusundan, ana yumru adı verilenidir.

**Sakıncaları:** Çok zehirli droglardan biridir. A cetvelinde yer alır, 10-12 gramı erişkin bir kişiyi öldürebilir. Çabuk etki eden bir zehirdir; ölüm, solunum durması yoluyla. Bu nedenle aktarlarda bulundurulması yasaklanmıştır.



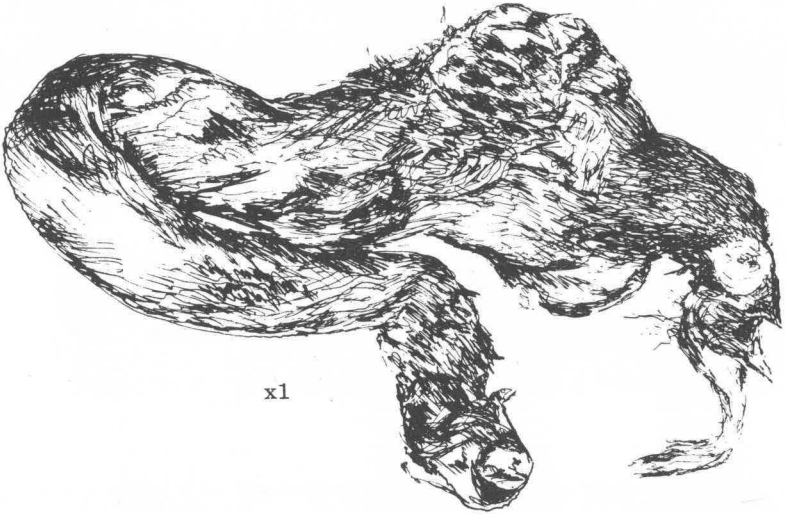
**Tanıtcı özellikleri:** Kaplanboğan yumrusu, 4-10 cm boyunda, hafif eğri bir topaç biçimindedir, en geniş yerinde çapı 2-3 cm kadardır; boyuna buruşuktur. Toprakaltından iki yumru çıkarıldığı halde, ikisi birlikte nadiren görülür. Daha çok "ana yumru" adı verilen yaşlı yumru satılır. Üzerinde gövde artıklarını ve kökleri taşır. Bunlar çoğu zaman kırılmıştır.

**Kokusu yok veya çok hafiftir. Lezzeti önce tatlı sonra acı ve kötüdür. Çok çiğnenirse ağız ve boğazda ağrı meydana getirir.**

## RADIX MANDRAGORAE – Adamotu Kökü

Ticarete sunulan: *Mandragora officinarum* veya *M.autumnalis* isimli bitkinin kök parçalarıdır.

Sakıncaları: Halk arasında ağrı kesici olarak bilinen bu kökler, temini güç olduğu için sık sık benzer köklerle karıştırılmakta ve başka bitkilerin kökleri adamotu kökü diye satılmaktadır. Gerçek adamotu kökleri etkili alkaloidler (tropan alkaloidleri) içerir. Kullanma dozuna bağlı olarak toksik etki gösterme tehlikesi vardır. Karıştırılan kökler ise istenmeyen tesir meydana getirmektedir. Bu nedenlerle adamotunun aktarlarda satılması sakıncalıdır.



x1

Tanıttıcı özellikleri: Boyu 50-60 cm'e kadar varan köklerin tamamını topraktan çıkarmak çok zordur. Yüzeğe yakın olan 10-15 cm'lik kısım daha incedir, sonra gelen kalınca kısım ise asıl adamotu olarak bilinen parçadır. Kökün bu kısmı 5-6 cm çapında, etli, düzgün yüzeyli silindir biçimindedir. Derinlere doğru iki veya üçe çatallanma gösterirse de genellikle bu derinliklere inilemediğinden çatallanmamış parçalara daha çok rastlanır. Dış yüzü kırmızımsı kahverengi, iç yüzü beyazımsı sarı renklidir.