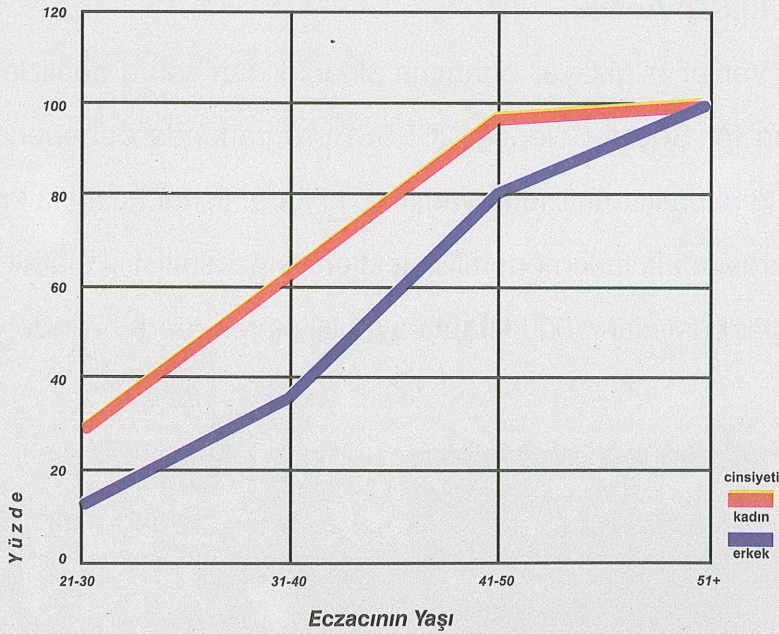


## IV. TOPLUMSAL VE EKONOMİK ÖZELLİKLER

## IV.1.Yaş

Katılımcının Yaşı		
	n	%
21-30	114	21,6
31-40	152	28,8
41-50	208	39,5
51+	53	10,1
<b>TOPLAM</b>	<b>527</b>	<b>100,0</b>

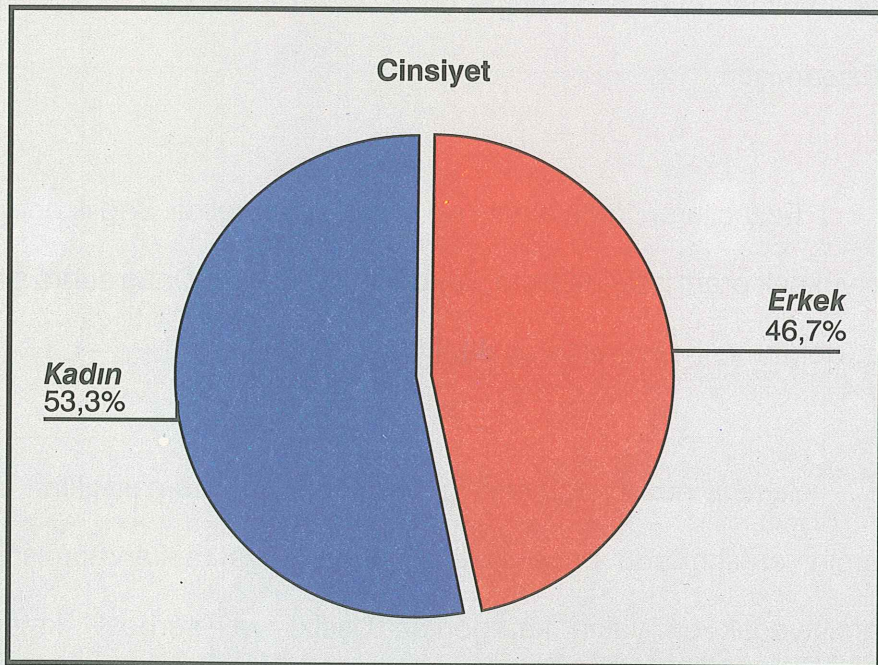
Tabloda da görüldüğü gibi, eczacılar 41-50 yaş grubunda yoğunlaşmıştır. Bu noktada, eczacıların genellikle 31-50 yaş grubunda yığıldığını söylemek yanlış olmayacaktır. 51 yaşından sonra ise, eczacılık mesleğine devam etme eğilimi azalmaktadır. 51 yaşın üstündeki eczacıların 21-30 yaş grubu arasındaki eczacılara oranı 1/2 düzeyindedir.



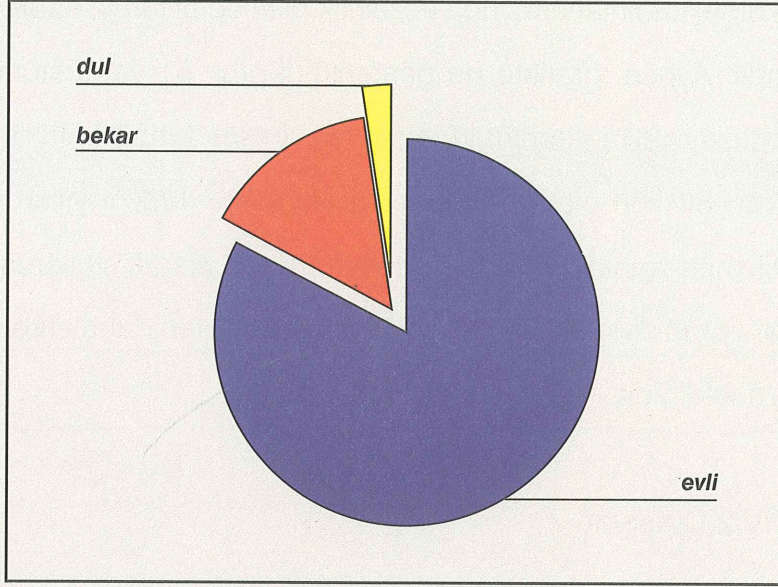
Yaş gruplarının cinsiyete göre dağılımına baktığımızda ise, ilk göze çarpan olgu, kadınlar arasında eczacılık mesleğini tercih etme oranının gittikçe artmasıdır. Ayrıca, grafikte de gösterildiği gibi, 51 yaş üstündeki eczacıların çoğu erkektir. Bu rakamın iki yönlü bir anlamı olabilir. Bu, birinci tesbitimizi kanıtlayan bir veri olarak değerlendirildiğinde, 1960'lı yıllarda ve öncesinde eczacılık mesleğinin daha çok "erkek mesleği" olarak algılandığı düşünülebilir. İkinci bir yorum ise, kadınların mesleği erkeklerden daha erken yaşlarda bırakmaya yöneldiğidir.

#### IV.2.Cinsiyet

Aşağıdaki grafikte görüldüğü gibi, eczacıların %53.3'ü kadın, %46.7'si erkektir. Bir önceki veriyle birleştirerek, kadınların mesleğe giriş hızının erkeklere oranla son dönemde artmış olması, erkeklerin sayısının ölüm veya mesleği bırakma gibi nedenlerle azalması, meslekte kadınların oranını artırmaktadır. Bu eğilimin mesleğin kendisinde veya toplumsal düzeyde bir yapısal dönüşüm olmadıkça bu yönde süreceği iddia edilebilir.



## IV.3. Medeni Durum- Eşinin İşi ve Eğitim Düzeyi



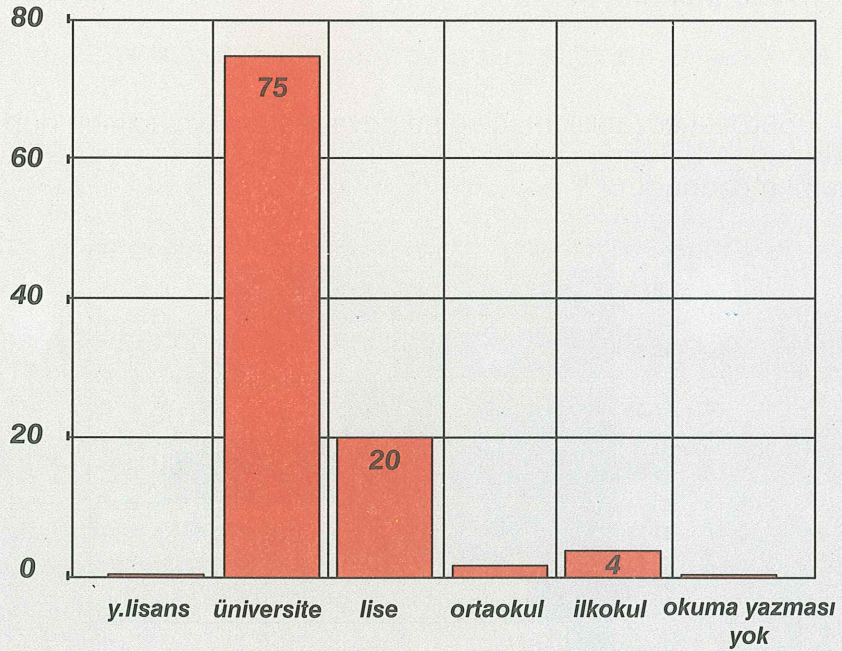
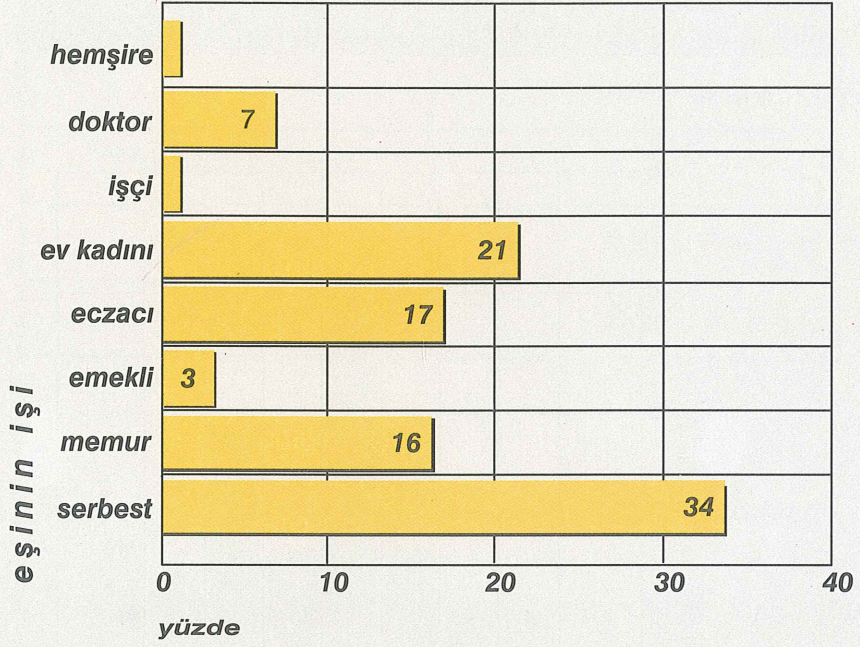
İlgili grafiklerde de görüldüğü gibi, eczacıların büyük bir çoğunluğu evlidir. Bu, varolan toplumsal eğilimlerin devamı olarak yorumlanabilir. Zira, bekar olan eczacıların büyük bir çoğunluğu, 21-30 yaş grubunda bulunmaktadır. Esas dikkat çekici olan nokta, hem kadın hem de erkek eczacıların yüksek okul mezunu kişilerle birlikte olma eğilimidir. Kadın eczacılarda bu oran daha yüksek olmasına karşın, erkek eczacılarda da oldukça yüksek olduğu gözlenmiştir.

Eczacıların dörtte birinin eşi sağlık personelidir. Sağlık personeli arasında en yüksek oranı ise yine eczacılar oluşturmaktadır. Daha sonra sırasıyla eczacılar, doktor ve hemşireleri eş olarak seçmektedir.

Ayrıca, eczacı eşlerinin genellikle eczanede çalıştıkları da bilinmesine karşın, araştırmada bununla ilgili bir bulguya rastlanmamıştır. Bu durumu karşılayacak en yakın kategoriler, "işsiz" ve "serbest" kategorileridir. Bu

## ECZACI PROFİLİ

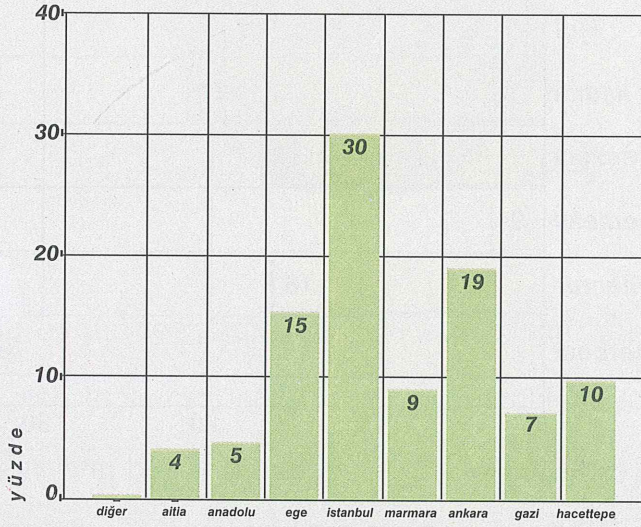
durumda, özellikle işsiz olan eşlerin büyük bir çoğunluğunun eczanede çalıştığını söyleyebiliriz.



**Eşinin Eğitim Düzeyi**

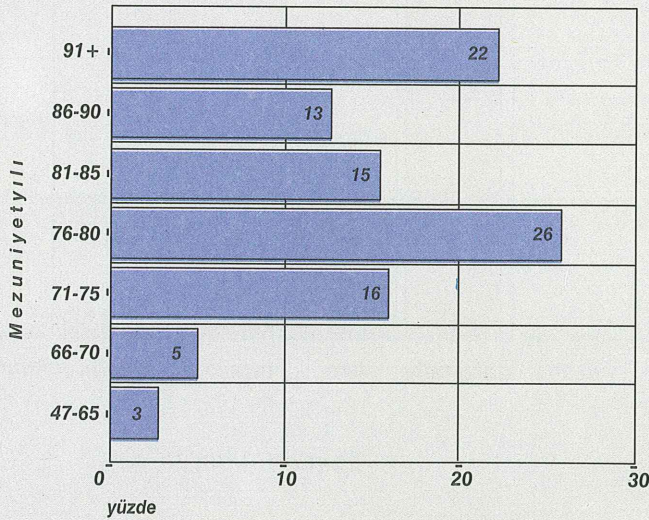
#### IV.4. Mezun Olunan Okul

Türkiye'nin çeşitli bölgelerinde çalışan eczacıların %39'u İstanbul, %40'ı Ankara, %15'i İzmir üniversitelerinden mezundur. Bu veri, eczacıların %94'ünün hayatlarının en azından dört yılını Türkiye'nin en büyük üç şehrinde geçirdiğini göstermektedir.



#### IV.5. Mezuniyet Yılı

Serbest eczacılık mesleğine devam eden eczacıların dörtte biri 1976-80 dönemi mezunudur.

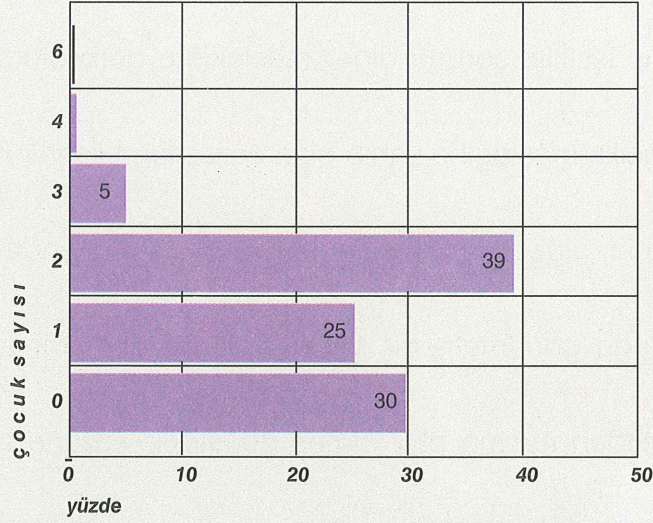
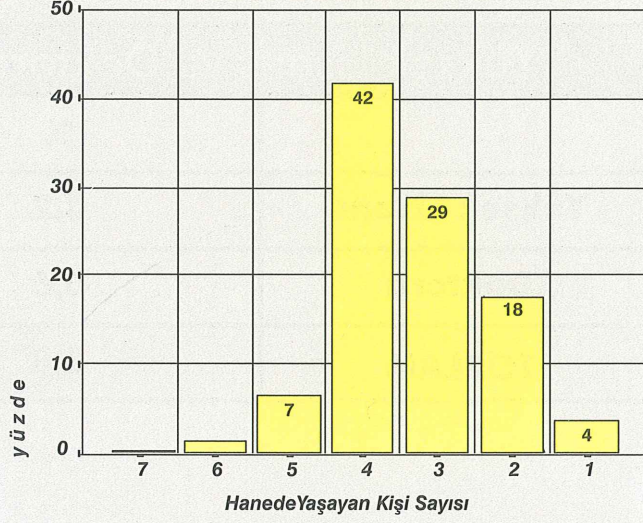


## IV.6.Yüksek Lisans ve Doktora

Yüksek Lisans ve Doktora	
	%
<b>Yüksek Lisans</b>	<b>3,2</b>
<b>Doktora</b>	<b>0,6</b>
<b>TOPLAM</b>	<b>3,8</b>

Eczacıların %3.2'si yüksek lisans ve %0.6'sı doktoralarını tamamlamışlardır. İşsizlik sorunu diğer mesleklere göre oldukça küçük boyutlarda olan eczacılık mesleğine sahip olan eczacıların lisansüstü eğitimi tercih etme düzeylerinin, diğer meslek sahipleriyle kıyaslandığında yaklaşık benzer oranlarda olduğu görülmektedir. Ülkede de benzer oranlar görülmesine karşın, fakültelerinden mezun olur olmaz genellikle eczane sahibi olan eczacıların yüksek lisans veya doktora yapmalarının, maddi bir kazançtan ziyade, eğitim ihtiyacıyla bağlantılı olduğu düşünülebilir. Serbest meslek sahipliği, bu ihtiyacın karşılanmasını kolaylaştırır bir pozisyondur.

#### IV.7. Hanede Yaşayan Kişi ve Çocuk Sayısı



İlgili tablolarda da hemen dikkat çektiği gibi; eczacıların yaşadıkları hanenin büyüklüğü %70 oranında 2 veya 3 kişidir. Yine eczacıların %63 oranında 1 veya 2 çocuğu vardır. Bu oranlar; eczacıların genellikle çekirdek ailelerde yaşadığını göstermektedir. Çekirdek aile; modern toplumsal bir kurum

sayılır. Genellikle; üst eğitim düzeyinde ve sınıfsal statüde, aynı zamanda kentte yaşayan insanlar arasında çekirdek aileye sahip olma oranının daha yüksek olması beklenir. Eczacıların aile yapısı; eczacılığın konumundan dolayı bu beklentiyi karşılamaktadır. Zira, eczacılık yükseköğretim mezunu olmayı gerektirdiği gibi, işsizlik oranının en düşük olduğu mesleklerden biridir. Bu nedenle; Türkiye'deki yaşam standardı ölçeklerinde üst sıralarda yerini almaktadır. Burada ilginç olan bir nokta; çekirdek aile kente özgü bir olgu olarak kabul edilmesine karşın; kırsal denilebilecek yörelerde veya küçük kasabalarda yaşayan eczacıların çekirdek aile sahibi olma oranlarının yüksekliğidir. Bu çerçevede diyebiliriz ki; eczacılar, yaşadığı bölgenin genel eğilimlerinden birebir etkilenmemektedir. Diyebiliriz ki; eczacılar, gittikleri bölgeye gitme nedenlerini orada buldukları sürece korumakta, bir başka ifadeyle; "gittikleri yerli" olmamaktadır. Ayrıca, kazançları ne olursa olsun, genellikle eczacılar kültürel olarak orta sınıf davranışları göstermektedirler.