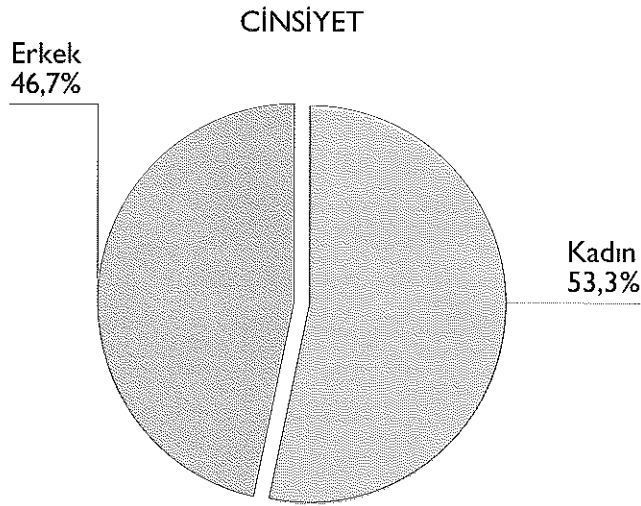


II. ECZACI PROFİLİ '97 ARAŞTIRMASI: BAZI VERİLER

Cinsiyetçi tutum ve davranış açısından daha derinlemesine incelenmesi gereken bir dizi veri, Türk Eczacıları Birliği Üye Profili Araştırması ile ortaya çıkmıştır. Bu verilerin bir kısmı gözlemlerimizi desteklemek için kullanılabilceği gibi, yeni varsayımlar üretmemize de yardımcı olabilir. Bu amaçla, bazı veriler aşağıda dikkatinize sunulmuştur:

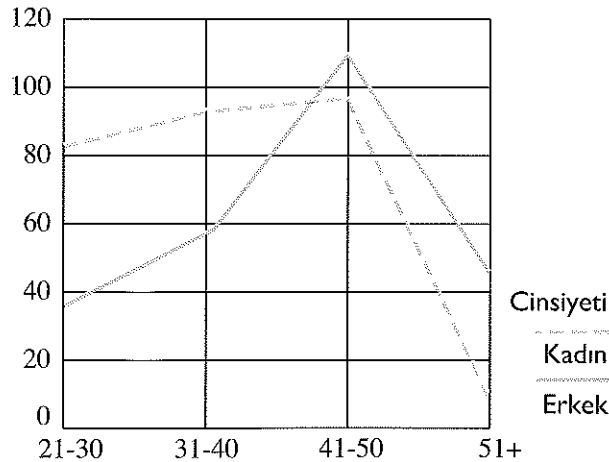
Türk Eczacıları Birliği üyelerinin %53.3'ünü kadınlar oluşturmaktadır.

Grafik-1: Meslek Örgütüne Üye Olanların Cinsiyetlerine Göre Dağılımı



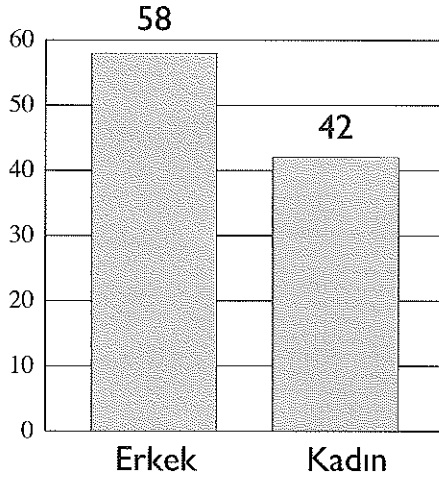
22-44 yaş arasındaki kadın eczacıların oranı erkeklerden daha yüksektir.

Grafik-2: Meslek Örgütüne Üye Olanların Yaş Gruplarına Göre Cinsiyet Dağılımı



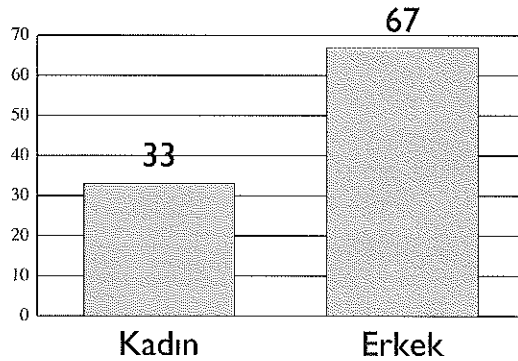
Gerek meslek içi eğitim programlarına gerekse meslek örgütü yaşantısına kadınlar erkeklerden daha az katılmaktadır. Eczacı erkekler MİEP'lere %58 oranında katılırken, kadınlar için bu oran %42'de kalmaktadır.

Grafik-3: Meslek Örgütüne Üye Olanların MİEP'lere Katılıma Göre Cinsiyet Dağılımı



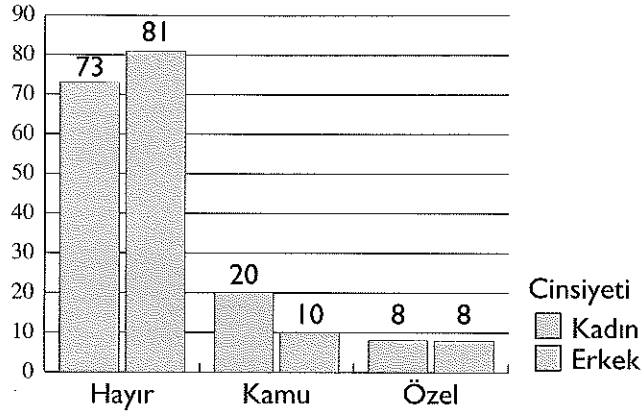
Kadınların %82'si meslek örgütünde daha önce görev almamıştır ve %62'si buna gerekçe olarak, zamanının olmamasını göstermektedir.

Grafik-4: Cinsiyete Göre Meslek Örgütünde Görev Alanların Dağılımı

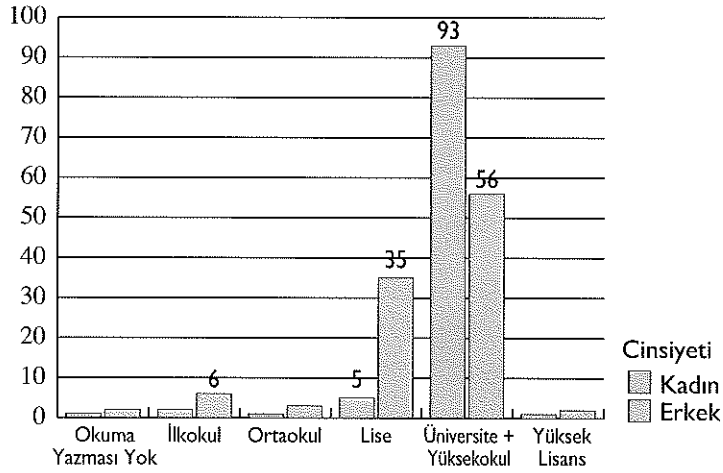


2000 yılı itibariyle Eczacı Odalarımızda yöneticilik görevi yapan kadınların sekiz tanesi Oda Başkanlarıdır. Bu sekiz Odamızın beşinin Genel Sekreteri de kadındır.

Grafik-5: Cinsiyete Göre Daha Önce Başka Branşta Çalışma Durumu

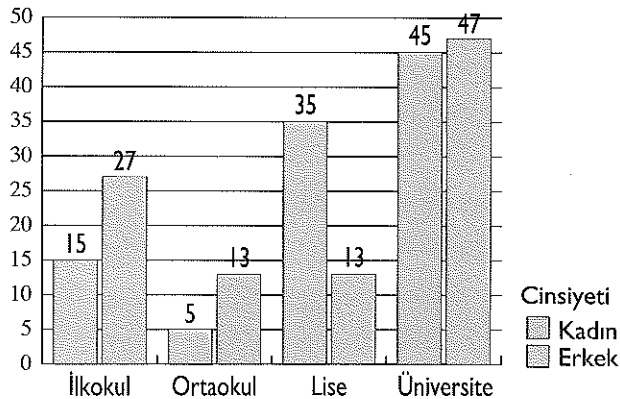


Grafik-6: Cinsiyete Göre Eşinin Eğitim Durumu



Kadın Eczacıların yüzde 93'ünün eşi üniversite mezunu iken, erkek eczacıların sadece yüzde 56'sının eşi üniversite, yüzde 35'inin eşi ise lise mezunudur.

Grafik-7: Cinsiyete Göre Babanın Eğitim Durumu



Babanın eğitim düzeyi arttıkça kız çocukların eğitim düzeyi de artmaktadır. Erkek çocukların eğitimi için ise, böyle bir durum söz konusu değildir. Babası ilk ve ortaokul mezunu olan erkek eczacıların oranı yüzde 40 iken, kadınlar için aynı oran yüzde 20'dir.

Tablo-10: Cinsiyete Göre Annenin Eğitim Durumu

Cinsiyeti	Annenin Eğitim Durumu					Toplam
	Okuma yazması yok	İlkokul	Ortaokul	Lise	Üniversite	
Kadın	2,9%	47,1%	17,6%	14,7%	17,6%	100,0%
Erkek	8,7%	60,9%	13,0%	8,7%	8,7%	100,0%

Babanın eğitim düzeyine ilişkin yaptığımız saptama, annenin eğitim durumu için de söz konusudur. Kadınların yüzde 32.3'ünün annesi lise ya da üniversite mezunu iken, erkekler için bu oran yüzde 17.4'tür.

Tablo-11: Cinsiyete Göre Eczanenin Daha Önce Bulunduğu Yerleşim Yeri (%)*

Cinsiyeti	Eczanenin Daha Önceki Yeri						Toplam
	Büyükşehir	İl Merkezinde	İlçe Merkezinde	Kasabada	Köyde	Yoktu	
Kadın	14,3	13,3	5,9	,3	,3	65,7	100,0
	53,9	48,7	35,4	14,3	100,0	57,5	53,3
Erkek	13,9	15,9	12,4	2,4		55,4	100,0
	46,1	51,3	64,6	85,7		42,5	46,7
TOPLAM	14,2	14,5	8,9	1,3	,2	60,9	100,0
	100,0	100,0	100,0	100,0	100,0	100,0	100,0

* İlk yüzdeler satır, ikinci yüzdeler sütun yüzdesidir.

Eczanenin daha önce bulunduğu yerleşim yerinin cinsiyete göre dağılımını gösteren tablo, iki önemli bulguya işaret etmektedir. Birincisi, kadınların ilk açtıkları eczaneyi koruma davranışı erkeklerden daha fazladır. İkincisi ise, kadınlar daha çok yüksek nüfuslu bölgelerde (büyükşehir, il merkezi, ilçe merkezi gibi) eczane açmayı tercih ederken, erkeklerde bu oran kadınlara göre daha azdır.

Tablo-12: Kadınlar ve Erkekler Açısından En Önemli Görülen Mesleki Sorunlar (%)*

Sorunlar	Cinsiyeti		Toplam
	Kadın	Erkek	
Saygınlık Yitimi	40,9	59,1	100,0
	6,5	10,7	8,4
Mesleki Dayanışma Yetersizliği	52,4	47,6	100,0
	4,0	4,1	4,0
Katılım Payları	57,0	43,0	100,0
	27,7	23,8	25,9
Resmi Kurum Ödemeleri	51,7	48,3	100,0
	10,8	11,5	11,1
Eczacı-Doktor İlişkisi	55,6	44,4	100,0
	1,8	1,6	1,7
Deontolojik Bozulma	58,5	41,5	100,0
	8,6	7,0	7,9
Eczanenin Ticarileşmesi	85,7	14,3	100,0
	2,2	,4	1,3
Yüksek İlaç Fiyatları	63,9	36,1	100,0
	8,3	5,3	6,9
Bilmiyorum	100,0	100,0	
	1,2	,6	
Patent Yasası	50,0	50,0	100,0
	1,1	1,2	1,1
Aşırı Bürokrasi	69,2	30,8	100,0
	3,2	1,6	2,5
Kar Oranlarının Düşüklüğü	62,5	37,5	100,0
	1,8	1,2	1,5
Eczane Sayısı ve Dağılımı	37,1	62,9	100,0
	4,7	9,0	6,7
Açma-Kapama Saatleri	69,6	30,4	100,0
	5,8	2,9	4,4
Muvazaa	44,8	55,2	100,0
	4,7	6,6	5,6
Diğer	44,8	55,2	100,0
	7,6	10,2	5,6
Rekabet	50,0	50,0	100,0
	2,2	2,5	2,3
TOPLAM	53,3	46,7	100,0
	100,0	100,0	100,0

* İlk yüzdeler satır, ikinci yüzdeler sütun yüzdesidir.

Tabloda görüldüğü gibi, katılım payları ve resmi kurum ödemeleri dışında, kadınlar açısından en önde gelen sorunlar deontolojik bozulma (yüzde 8.6) ve yüksek ilaç fiyatlarıdır (yüzde 8.3). Erkekler içinse, bu sıralama şu şekildedir; saygınlık yitimi (yüzde 10.7) ve eczane sayısı ve dağılımı (yüzde 9). Satır yüzdeleri incelendiğinde ise, kadın ve erkekler arasında en büyük farkın olduğu sorunlar şunlardır: açma-kapama saatlerinin en önemli sorun olduğunu ifade edenlerin yüzde 69.6'sı kadındır. Bu veri, kadınların esnek ve kısa işgünü saatlerini tercih ettiği bilgisini doğrular niteliktedir. Aşırı bürokrasiyi en önemli sorun olarak görenlerin ise yüzde 69.2'sini kadınlar oluşturmaktadır. Bu veri ise, kadınların bürokrasi ile "başa çıkmada" erkeklerden daha fazla sorun tanımladığının bir işareti olarak yorumlanabilir. Bunun yanında eczane sayısı ve dağılımından şikayet edenlerin yüzde 62.9'u erkek eczacılar olmuştur. Yüksek ilaç fiyatlarını en önemli mesleki sorun olarak algılayanların yüzde 63.9'u ise kadındır.

Tablo-13: Kadın ve Erkeklerin Meslek Örgütünde Görev Alma Durumu (%)

	Cinsiyeti		TOPLAM
	Kadın	Erkek	
Hayır	81,8	58,2	70,8
Evet	18,2	41,8	29,2
TOPLAM	100,0	100,0	100,0

$p < 0.000$

Kadınların ancak yüzde 18.2'si daha önce meslek örgütünde görev almıştır. Buna karşın, erkeklerin yüzde 41.8'i daha önce meslek örgütünde görev almıştır. Bir başka deyişle, erkeklerin meslek örgütüne katılım oranı kadınların iki katından fazladır.

Tablo-14: Kadın ve Erkeklerin Meslek Örgütünde Görev Almama Nedenleri (%)*

	Cinsiyeti		TOPLAM
	Kadın	Erkek	
Zamansızlık	71,9 62,4	28,1 41,9	100,0 54,9
Oda Olmaması	44,4 1,8	55,6 3,9	100,0 2,6
Kişisel Nedenler	50,8 13,6	49,2 22,5	100,0 16,9
İlgisizlik	57,9 5,0	42,1 6,2	100,0 5,4
Anlamlı Bulmuyorum	25,0 ,5	75,0 2,3	100,0 1,1
Kendimi Yeterli Bulmuyorum	50,0 ,5	50,0 ,8	100,0 ,6
Diğer	50,0 1,8	50,0 3,1	100,0 2,3
Odanın Uzak Olması	30,0 2,7	70,0 10,9	100,0 5,7
Teklif Gelmedi	33,3 ,9	66,7 3,1	100,0 1,7
Yeni Eczacıyım	77,4 10,9	22,6 5,4	100,0 8,9
TOPLAM	63,1 100,0	36,9 100,0	100,0 100,0

$p < 0.001$

* İlk yüzdeler satır, ikinci yüzdeler sütun yüzdesidir.

Zamansızlık, kadınlar açısından meslek örgütünde görev almama nedenleri arasında birinci sırada gelmektedir (yüzde 62.4). Kişisel nedenler (yüzde 13.6) ve yeni eczacı olma (yüzde 10.9) kadınların meslek örgütünde görev almama gerekçesi olarak ifade ettiği diğer nedenlerdir. Erkeklerle en büyük farkın olduğu nedenler yine zamansızlık ve yeni eczacı olma olarak ifade edilmiştir. Kadınlar açısından zamansızlığın meslek örgütüne katılımın önünde en büyük engel olması, çocuk bakımı, ev sorumlulukları gibi büyük zaman alan işlerin kadınların görevi olarak görülmesiyle açıklanabilir.

Tablo-15: Kadın ve Erkeklerin Bundan Sonra Meslek Örgütünde Görev Alma İstekleri (%)

	Cinsiyeti		TOPLAM
	Kadın	Erkek	
Hayır	53,8	62,9	58,0
Evet	46,2	37,1	42,0
TOPLAM	100,0	100,0	100,0

$p < 0.022$

Kadınların yüzde 46.2'si bundan sonra meslek örgütünde görev almak istemektedir. Buna karşın, erkekler arasında bundan sonra meslek örgütünde görev almayı isteyenlerin oranı yüzde 37.1'dir.

Tablo-16: Kadın ve Erkeklerin Kendilerini Siyasi Yelpazede Tanımladıkları Yer (%)*

	Cinsiyeti		TOPLAM
	Kadın	Erkek	
Liberal	61,3	38,8	100,0
	18,1	12,9	15,6
Sosyal demokrat	52,4	47,6	100,0
	36,9	37,8	37,3
Milliyetçi	45,2	54,8	100,0
	5,2	7,1	6,1
Muhafazakar	40,0	60,0	100,0
	3,7	6,2	4,9
Demokrat	64,9	35,1	100,0
	17,7	10,8	14,5
Maneviyatçı	30,0	70,0	100,0
	2,2	5,8	3,9
Milliyetçi-muhafazakar	33,3	66,7	100,0
	3,3	7,5	5,3
Maneviyatçı-muhafazakar	100,0		100,0
	,4		,2
Tarafsız	54,0	46,0	100,0
	12,5	12,0	12,3
TOPLAM	52,9	47,1	100,0
	100,0	100,0	100,0

$p < 0.002$

* İlk yüzdeler satır, ikinci yüzdeler sütun yüzdesidir.

Tabloda da görüldüğü gibi, kendisini muhafazakar, maneviyatçı, milliyetçi muhafazakar gibi siyasi yelpazenin sağında tanımlayanların büyük bir kısmı erkektir (sırasıyla yüzde 60, yüzde 70 ve yüzde 66.7). Buna karşın, kendisini sosyal demokrat, demokrat gibi siyasi yelpazenin sol tarafında tanımlayanların büyük bir kısmı ise kadındır (sırasıyla yüzde 52.4, yüzde 64.9).

Hem kadınların hem de erkeklerin en büyük çoğunluğu (yüzde 36.9 ve yüzde 37.8) kendisini sosyal demokrat olarak tanımlamaktadır. Toplam açısından bakıldığında, sırasıyla sosyal demokratlar (yüzde 37.3), liberaller (yüzde 15.6) ve demokratlar (yüzde 14.5) çoğunluğu oluşturmaktadır.

Tablo-17: Kadın ve Erkekler Göre Türkiye'nin En Önemli Sorunu (%)*

	Cinsiyeti		TOPLAM
	Kadın	Erkek	
Ekonomi	55,8	44,2	100,0
	17,3	15,4	16,4
Eğitim	59,1	40,9	100,0
	9,4	7,3	8,4
Sağlık	61,5	38,5	100,0
	2,9	2,0	2,5
Enflasyon	51,1	48,9	100,0
	24,5	26,4	25,4
Demokrasi	44,4	55,6	100,0
	2,9	4,1	3,4
Terör	48,6	51,4	100,0
	6,5	7,7	7,1
Seçim Sistemi	50,0	50,0	100,0
	,4	,4	,4
İşsizlik	41,2	58,8	100,0
	5,1	8,1	6,5
Fikrim Yok	60,0	40,0	100,0
	2,2	1,6	1,9
Kirlı Siyaset	64,9	35,1	100,0
	8,7	5,3	7,1
Yönetim Zayıflığı	69,2	30,8	100,0
	3,2	1,6	2,5
Nüfus Artışı	33,3	66,7	100,0
	,7	1,6	1,1
Ulaşım		100,0	100,0
		,4	,2
Yargı Adaletsizliği	10,0	90,0	100,0
	,4	3,7	1,9
Gelir Dağılımı	57,1	42,9	100,0
	2,9	2,4	2,7
Toplumsal Ahlak	50,0	50,0	100,0
	,4	,4	,4
Trafik	33,3	66,7	100,0
	,4	,8	,6
Kültürel Yozlaşma	40,0	60,0	100,0
	1,4	2,4	1,9
Atatürk Karşıtlığı	85,7	14,3	100,0
	2,2	,4	1,3
Rüşvet		100,0	100,0
		,8	,4
Diğer	42,1	57,9	100,0
	2,9	4,5	3,6
İstikrarsızlık	72,7	27,3	100,0
	5,8	2,4	4,2
TOPLAM	53,0	47,0	100,0
	100,0	100,0	100,0

* İlk yüzdeler satır, ikinci yüzdeler sütun yüzdesidir.

Türkiye'nin en büyük sorunu kadın ve erkek eczacılar açısından incelendiğinde yüzde 25.4 oranında enflasyon başta gelmektedir. Bunu yüzde 16.4 oranında ekonomi ve yüzde 8.4 oranında eğitimsizlik izlemektedir. En büyük sorunu yönetim zayıflığı olarak görenlerin yüzde 69.2'si kadınlardır. Kirli siyaset olarak görenlerin yüzde 64.9'u, gelir dağılımı olarak görenlerin yüzde 57.1'i, istikrarsızlık olarak görenlerin yüzde 72.7'si yine kadınlardır. En büyük sorunu nüfus artışı olarak görenlerin yüzde 66.7'si, ulaşım olarak görenlerin yüzde 100.0'ü, rüşvet olarak görenlerin yine yüzde 100'ü, trafik olarak görenlerin yüzde 66.7'si erkeklerdir.

Tablo-18: Kadın ve Erkeklerle Göre Türkiye'nin Sorunlarının Çözüm Yolları (%)*

	Cinsiyeti		TOPLAM
	Kadın	Erkek	
Seçim Sisteminin Değişmesi	50,0	50,0	100,0
	1,5	1,7	1,6
Demokrasi	33,3	66,7	100,0
	4,6	10,3	7,3
Kadroların Değişmesi	51,5	48,5	100,0
	26,2	28,0	27,1
Dürüstlük	56,0	44,0	100,0
	5,3	4,7	5,1
Eğitim	56,8	43,2	100,0
	20,5	17,7	19,2
Hoşgörü	50,0	50,0	100,0
	,4	,4	,4
Ekonomik Eşitsizliğin Giderilmesi	28,6	71,4	100,0
	,8	2,2	1,4
Fikrim Yok	69,7	30,3	100,0
	8,7	4,3	6,7
Sistem Değişikliğiyle	64,5	35,5	100,0
	7,6	4,7	6,3
Ordu Desteğiyle	33,3	66,7	100,0
	,4	,9	,6
Diğer	51,9	48,1	100,0
	16,0	16,8	16,4
Çözülmez	52,5	47,5	100,0
	8,0	8,2	8,1
TOPLAM	53,1	46,9	100,0
	100,0	100,0	100,0

* İlk yüzdeler satır, ikinci yüzdeler sütun yüzdesidir.

Türkiye'nin yaşadığı sorunların çözüm yolu olarak, eczacıların yüzde 27.1'i kadroların değişmesini görmektedir. Yüzde 19.2'si ise eğitimin Türkiye'nin sorunlarını çözeceğini düşünmektedir. Kadınlar ve erkekler açısından ayrı ayrı incelendiğinde, ilk iki çözüm önerisi aynıdır. Her bir seçenek kendi içinde değerlendirildiğinde ise, sistem değişikliği ile çözümler diyenlerin yüzde 64.5'inin, nasıl çözüleceği hakkında fikri olmayanların ise yüzde 69.7'sinin kadın olduğu görülecektir. Buna karşın, ordu desteğiyle Türkiye'nin sorunlarının çözülebileceğini düşünenlerin yüzde 66.7'si, demokrasiyle çözüleceğini düşünenlerin yine yüzde 66.7'si erkektir.