

Doğa Tarihinin içinde Bir Gün

MTA TABİAT TARİHİ MÜZESİ

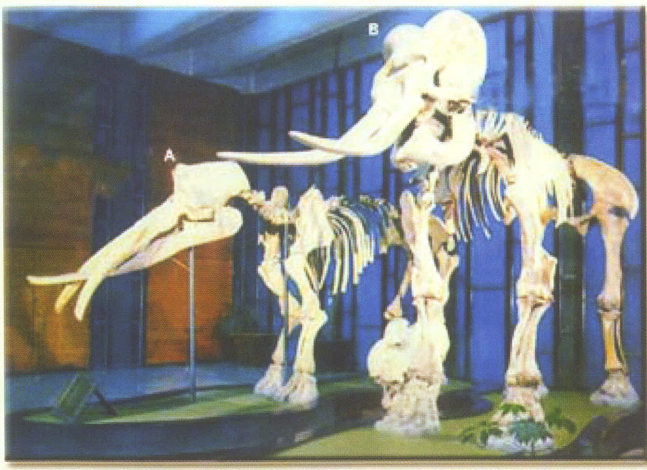
MTA Tabiat Tarihi Müzesi, en çok ilköğretim okulu öğrencileri tarafından bilinir, o da okullarında duyarlı yönetici ve öğretmenler varsa. Bu yüzden Eskişehir Yolu üzerindeki MTA Genel Müdürlüğü kampüsü içinde bu gizli hazinenin 35 yıldır epeyce tozlanmış olduğunu söylemek sanırım yanlış olmaz. Üstelik toplanan ya da bağışlanan bir çok materyal de ne yazık ki, sergi mekanının yetersizliği nedeniyle depolarda bekliyordu. Yakın zamana kadar üstelik, sadece mesai saatleri içinde görülebiliyordu. Sırf bu yüzden benim yıllardır bir kez daha müzeye gitme isteğim ertelenip duruyordu. Şimdi ise tabiatın gidilebilen en eski tarihine ilişkin izler, yeni bir anlayışla sergilenmek ve hem Türkiye hem de tüm dünya vatandaşlarıyla paylaşılmak üzere hazırlanıyor. Aslında esas olarak müze için hazırlıklar, eksikliklere rağmen bitmiş görünüyor; ancak bugüne kadar resmi açılış yapmak mümkün olmamış, bu yüzden bugünlerde müze ne yazık ki, ziyarete kapalı.



Maden Tetkik Arama Genel Müdürlüğü'nün 35 yıllık Tabiat Tarihi Müzesi yenilendi. Yıllardır küçücük bir salonda görülebilen ve çoğu depolarda saklanmak durumunda kalan fosiller, mineraller, kemikler, dinazorlar, tabiatın tarihine ilişkin ne varsa geniş bir müze binasında ve yeni bir anlayışla sergilenmeye hazırlanıyor.

MTA Tabiat Tarihi Müzesi, en çok ilköğretim okulu öğrencileri tarafından bilinir, o da okullarında duyarlı yönetici ve öğretmenler

varsa. Bu yüzden Eskişehir Yolu üzerindeki MTA Genel Müdürlüğü kampüsü içinde bu gizli hazinenin 35 yıldır epeyce tozlanmış olduğunu söylemek sanırım yanlış olmaz. Üstelik toplanan ya da bağışlanan bir çok materyal de ne yazık ki, sergi mekanının yetersizliği nedeniyle depolarda bekliyordu. Yakın zamana kadar üstelik, sadece mesai saatleri içinde görülebiliyordu. Sırf bu yüzden benim yıllardır bir kez daha müzeye gitme isteğim ertelenip duruyordu. Şimdi ise tabiatın gidilebilen en eski tarihine ilişkin izler, yeni



bir anlayışla sergilenmek ve hem Türkiye hem de tüm dünya vatandaşlarıyla paylaşılmak üzere hazırlanıyor. Aslında esas olarak müze için hazırlıklar, eksikliklere rağmen bitmiş görünüyor; ancak bugüne kadar resmi açılış yapmak mümkün olmamış, bu yüzden bugünlerde müze ne yazık ki, ziyarete kapalı.

10 bin metrekarelik yeni bina, oldukça geniş 3 kattan ve 5 bölümden oluşuyor. Paleontoloji, Mineraloji, Diaromalar (Dondurulmuş Hayvanlar), Astronomi ve Eğitim Merkezi ile Kütüphane. Yeni müzede de yine ziyaretçilerin en çok ilgisini, ayağa kaldırılmış dinazor fosil iskeleti, fil iskeleti, ay ve yıldırım taşları çekeceğe benziyor. Yeni müzenin giriş katındaki dünyanın oluşumunu anlatan, tavanının aslına uygun yerleştirilmiş yıldızlı gözyüzü görüntüsüyle oluşturulduğu astronomi bölümü de sanırım oldukça merak uyandıracak.

MTA Genel Müdürlüğü'nün kuruluşundan bugüne kadar yapılmakta olan jeolojik, mineralojik, paleontolojik, araştırma ve çalışmaların yanı sıra, fakültelerin yerbilimleri ile ilgili bölümlerinin yapmış/yapmakta olduğu bilimsel ve teknik araştırmalar sonucu toplanan materyallerden 10.000 adedi eski müze binasında sergileniyor, 75.000 adedi ise depolarda korunuyordu. Şimdi yeni müze binasında hepsini görmek mümkün olacak.



Bu haliyle MTA Tabiat Tarihi Müzesi, yerbilimlerinin tüm evrelerine ait her türdeki materyalin saklandığı, korunduğu, bunların içindeki en seçkin örneklerin uluslararası standartlara uygun, bilimsel ve eğitsel şekilde sergilendiği bir müze olacak.

Yeni binanın ikinci katında en çok ilgi çeken paleontoloji bölümü bulunuyor. Bu bölümde ABD'den satın alınmış olan etobur bir dinazorun (allasauros) fosil iskelet mulajı, Fransa Tabiat Tarihi Müzesi tarafından müzeye armağan edilen ve 15 milyon yıl önce Fransa'da yaşamış fillerin atalarından birine (trilophodon angustidens) ait mulaj kalbın yanı sıra Kahramanmaraş/Gavur Gölü bataklığında bulunan ve M.Ö. 1000. yılın ikinci yarısında yaşamış olan Maraş filinin (elephas indicus) orijinal iskelet montesi bulunuyor. Yine bu bölümde, Ankara-Köserelik civarında 193 milyon yıl önce yaşamış olan (lytoceras) dev bir mürekkep balığı (1.5 m. çapında) fosili, Adana-Karataş sahilinde bulunmuş olan bir cüce balının (balaenopteraacutoros) çene kemiği iskeletinin yanı sıra, bundan yaklaşık 25.000 yıl önce Batı Anadolu'da yaşamış insanların (Manisa-Salihli-Köprübaşı) fosil ayak izleri yer alıyor.. Ankara/Kızılcahamam-Güvem bölgesindeki diatomitler içinde bulunan ve yaklaşık 13-15 milyon yıl yaşlı kurbağa, balık, karınca, bitki gibi zengin fauna-flora örneklerini içeren fosillerle birlikte, mercanlar, süngerler, yumuşakçalar, yassisolungaçlılar vb. omurgasız canlı fosilleri de, birer tabiat harikası olarak sergilenecek.



1972 yılında Aya giden bir Amerikalı jeolog-astronot tarafından getirilen aya taşı ile en büyüğü 1989 yılında Sivas/Yıldızeli-Şeyh Halil köyüne düşmüş olan irili-ufaklı göktaşlarının yanı sıra ülkemizdeki kıymetli, yarı kıymetli taşlar, Türkiye'nin zengin mermer örnekleri, son derece ilginç doğa olaylarından olan karstlaşmaya ait örnekler de (Pamukkale travertenleri, sarkit ve diktler) müzede sergilenecek. Madencilik beşiği olan ülkemize ait materyallerin yer aldığı Türkiye Madencilik Tarihi bölümünün yapımı ise sürüyor.

Yeni müzenin en dikkat çekici yeniliği ise Eğitim Merkezi bünyesindeki fosil arama birimi. Burada oluşturulacak mulaj fosillerin yerleştirildiği kum havuzlarında öğrencilere, uygulamalı olarak fosillerin nasıl bulunduğu anlatılacak.