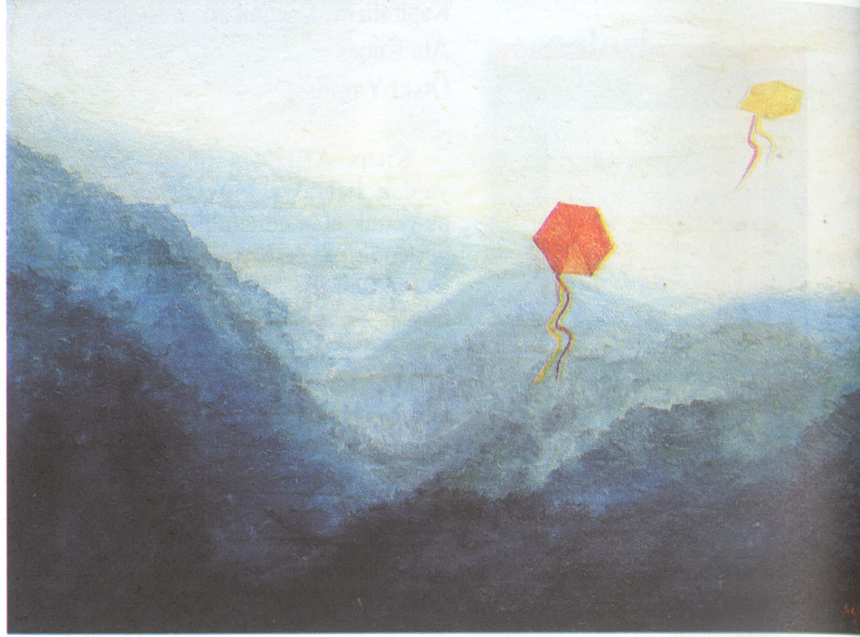


Sanatçı Meslektaşlarımız



Selçuk Özgören

Bu sayımızda yaptığı resimler ile oldukça önemli başarılarla imza atmış değerli bir meslektaşımızı;
Ecz. Selçuk Özgören'i tanıtıyoruz.



ÖZGEÇMİŞİ

1956 yılında doğdu. İlk, orta ve yüksek öğrenimini Ankara'da tamamladı. 1977 yılında A.I.T.I.A. Eczacılık Yüksek Okulundan mezun oldu. Kısa bir süre mesul müdürlük yaptıktan sonra Ankara Onkoloji Hastanesinde ve M.E.B. Sağlık İşleri Dairesi Başkanlığında eczacı olarak çalıştı. M.E.B. deki görevinden Şubat 1999 da emekliye ayrıldı.

"Resme olan ilgim çocukluk yıllarımda başladı. O dönemlerde üretilen işler bir "faaliyet"tir. Sanat eseri denilemez. Sanat eseri yaratabilmek için insanın kişisel ve toplumsal bilgi ve bilince erişmesi, üretmesi, ürettiğini yaşamıyla bütünleştirmesi ve ürettiğini savunması gerekir.

Sanat eğitimime 1984 yılında Ankara'da Sanatevinde yürütülen resim çalışmalarıyla başladım. Daha sonra hocam Mükremin Mungan'ın atölyesinde devam ettim.



Bu süre içerisinde atölye olarak karma sergilerimiz oldu. Ankara ve İzmir Eczacı Odalarının düzenlediği sanatsal etkinliklerde, Ankara Üniversitesi Eczacılık Fakültesinin düzenlediği etkinliklerde ve 1988 yılındaki 14 Mart Tıp Bayramı kapsamındaki sanatsal etkinliklerde resimlerimi sergiledim.

İlk kişisel sergimi 1990 yılında Ankara'da Türkiye Emlak Bankası Sanat Galerisinde açtım. İkincisini de 1995 yılında GAP etkinlikleri kapsamında Urfa da Urfa Müzesinde açtım.



Bir dönem Bilgi Yayınevinin çıkardığı çocuk hikayelerini resimledim. Resimlerim Ümit Yayıncılık tarafından yayımlanan Erhan Bener'in romanlarına kapak oldu.

Anlatımcı bir tarzım vardır. Bir konu belirlerim. O konuda araştırma yapar eskizler hazırlarım. Bu eskizler arasında en doğru olanı "bitmiş iş" olmaya hazır demektir. Bu aşamada biçim öğelerini oturtmak gerekir. Bundan sonrası, yani tuvale ya da kağıda geçirip boyamak, en kolay ve en zevkli dönemdir.

İnsanın ürettiğini paylaşması gerekir düşüncesindeyim. Bu anlamda kişisel sergileri bir sınav olarak değerlendiriyorum. Çünkü sergi sırasında sanatçı olumlu ya da olumsuz bir çok eleştiri alır ve birçok resmi-

ni bir bütünlük içinde izleme olanağına elde eder.

Resimlerimde mekanlar soyuttur. Zaman ise seçilen konuya göre belirlenir. O zamanda ve o mekanda kesinlikle bir insan ya da insana ait bir öge vardır ve bu somut bir figürdür. Resimlerimde öz ve biçim öğelerini dengeli bir şekilde düzenlemeye çalışırım.



Sanatçının çalışma disiplini olmalıdır, diğer sanat dallarını izlemek zorundadır ve toplumdan kopuk olmamalıdır."